

ЗАТВЕРДЖЕНО

Головний інженер СМЗ

_____ О.М. Бровкін

«__» _____ 20__ р.

**МОТОКУЛЬТИВАТОР «Мотор Січ МК-5СМ»
Керівництво з експлуатації**

**МОТОКУЛЬТИВАТОР «Мотор Січ МК-5СМ»
Руководство по эксплуатации**

0580040000-04 РЭ

Начальник ПКВ

_____ О.В.Кухарев

«__» _____ 20__ р.

Цей документ є власністю АТ "МОТОР СІЧ" і не може бути повністю або частково відтворений, тиражований та поширений без дозволу керівництва АТ "МОТОР СІЧ"

0580040000-04 РЭ

Подпись и дата
Инв.№ дубл
Взам инв.№
Подпись и дата

Изм	Лист	№ документа	Подпись	Дата

Инв.№ подл	Разраб.	Цыганок		
	Провер.	Кравцунов		
	Н.контр.	Бойко		
	Утв.	Кухарев		

**Мотокультиватор
«Мотор Січ МК-5СМ»
Керівництво з експлуатації**

Литера	Лист	Листов
О	1	56
АО «МОТОР СІЧ» СМЗ ПКО		

Дане керівництво з експлуатації містить відомості щодо призначення, будови і роботи мотокультиватора «Мотор Січ МК-5СМ» (далі за текстом – мотокультиватор), а також правила його експлуатації і технічного обслуговування.

Перш ніж приступити до роботи з мотокультиватором уважно вивчите дане керівництво. Виконання його вимог забезпечує правильну і безпечну експлуатацію і сприяє збільшенню терміну служби мотокультиватора.

У зв'язку з постійною роботою підприємства по удосконаленню мотокультиватора можливі зміни в конструкції окремих складальних одиниць і деталей виробу, які не погіршують його технічну характеристику, що не є підставою для претензій. Внаслідок цього можливі несуттєві розбіжності в описовій частині даного видання і вашим мотокультиватором.

Необхідні консультації по виникаючих питаннях можна одержати у фахівців Сніжнянського машинобудівного заводу за адресою: вул. Терешкової 3, м.Сніжне, Донецька обл., 86503, Україна. Тел. (06256) 53295 доб.4-95.

Факс (06256) 5-45-25

e-mail: mark@smz.donetsk.ua

Инвар.№ подл	Подпись и дата		Инвар.№ дубл		Подпись и дата	
Инвар.№ подл	Взам инвар.№		Инвар.№ дубл		Подпись и дата	
Изм	Лист	№ документа	Подпись	Дата	0580040000-04 РЭ	
					Лист	2

Зміст

1	Загальні відомості.....	4
2	Призначення та область застосування.....	4
3	Основні дані та характеристики.....	4
4	Комплект постачання.....	6
5	Будова та робота мотокультиватора.....	6
6	Вимоги безпеки.....	9
7	Вказівки щодо змащення.....	11
8	Підготовка до роботи.....	12
9	Порядок роботи.....	14
10	Характерні несправності та методи їх усунення.....	16
11	Вказівки щодо технічного обслуговування і ремонту.....	17
12	Зберігання мотокультиватора	18
13	Гарантії виробника.....	19
14	Відомості про консервацію і пакування.....	20
15	Відомості про приймання.....	21
16	Відомості про рекламації.....	21
	Додаток А Титульний лист друкованого видання керівництва з експлуатації.....	22
	Додаток Б Свідоцтво про консервацію.....	23
	Додаток В Свідоцтво про пакування.....	23
	Додаток Г Свідоцтво про приймання.....	24
	Додаток Д Гарантійні талони №1, №2.....	25
	Додаток Є Посилальні нормативні документи.....	26
	Додаток Ж Схема включення бензокрана	27

Ив.№ подл		Подпись и дата	
Ив.№ дубл		Подпись и дата	
Взам инв.№		Подпись и дата	
Ив.№ инв.№		Подпись и дата	

Изм	Лист	№ документа	Подпись	Дата	

1 Загальні відомості

1.1 Даний документ, що включає технічний опис по обслуговуванню, інструкцію з експлуатації і паспорт, призначений для вивчення споживачем будови, правил регулювання, технічного обслуговування та експлуатації мотокультиватора.

2 Призначення та область застосування

2.1 Мотокультиватор є механізованим інструментом і призначений для обробки ґрунту (оранки, культивації, розпушування, прополки, підгортання) на присадибних і дачних ділянках.

Мотокультиватор повинен бути працездатним при температурі навколишнього середовища від плюс 10 °С до плюс 40 °С при впливі зовнішніх кліматичних умов група 5, категорія розміщення 1 згідно ГОСТ 15150

Термін служби виробу – 5 років.

3 Основні дані та характеристики

3.1 Основні параметри і розміри мотокультиватора зазначені в таблиці 3.1.

Таблиця 3.1 – Основні параметри і розміри

Найменування параметра	Величина
1 Габаритні розміри, мм, не більш	
- довжина	1370
- ширина	865
- висота	1080
2 Маса, кг, не більш:	
а) без палива та масла	71
б) з паливом та маслом	75

Индв.№ дубл	Индв.№ дубл	Индв.№ дубл	Индв.№ дубл	Индв.№ дубл
Взам инв.№	Взам инв.№	Взам инв.№	Взам инв.№	Взам инв.№
Подпись и дата	Подпись и дата	Подпись и дата	Подпись и дата	Подпись и дата
Индв.№ подл	Индв.№ подл	Индв.№ подл	Индв.№ подл	Индв.№ подл

Изм	Лист	№ документа	Подпись	Дата
-----	------	-------------	---------	------

0580040000-04 РЭ

Лист

4

Продовження таблиці 3.1

Найменування параметра	Величина
3 Ширина захвату регульована, мм	від 360 до 860
4 Діаметр фрез, мм	300±5
5 Продуктивність, м ² /год	100...500
6 Заправні об'єми: - ємкість бензобака, см ³ (л) - верхня порожнина редуктора, см ³ (л) - нижня порожнина редуктора, см ³ (л)	5000±500(5±0,5) 400±80(0,4±0,08) 250±30(0,25±0,03)
7 Використовуване паливо	Згідно 0582700000 РЭ
8 Мاستило для змащення редукторів: - циліндричних ступіней (верхня порожнина) - черв'ячної передачі (нижня порожнина)	М8В ГОСТ 10541 ТАД17И ГОСТ 23652
9 Параметри двигуна: - потужність максимальна, кВт (к.с.), не більш - витрата палива при номінальній потужності двигуна, кг/год - інші параметри двигуна	3,6 (4,9)±10% 1,98 згідно 0582700000 РЭ
10 Експлуатаційні параметри: - глибина обробки ґрунту, мм - частота обертання фрези, хв ⁻¹ - крутячий момент на вихідному валі, кгс·м	100...200 від 40 до 112 від 9,8 до 27,5
11 Контрольовані параметри на двигуні	Згідно 0582700000 РЭ

Ив.№ подл	Ив.№ дубл	Подпись и дата
Взам инв.№	Ив.№ дубл	Подпись и дата
Ив.№ подл	Ив.№ дубл	Подпись и дата

Изм	Лист	№ документа	Подпись	Дата
-----	------	-------------	---------	------

0580040000-04 РЭ

Лист

5

4 Комплект постачання

4.1 Склад комплекту постачання мотокультиватора приведений у таблиці 4.1.

Таблиця 4.1 – Склад комплекту постачання мотокультиватора

Найменування	Позначення	Кіл.	Примітка
Мотокультиватор у зборі	0580040000-04	1	
Комплект змінних частин до мотокультиватора «Мотор Січ МК-5СМ»	0580040800-04	1	
Комплект запасних частин і інструментів	0580040700	1	
Мотокультиватор «Мотор Січ МК-5СМ» Керівництво з експлуатації	0580040000-04 РЭ	1	
Двигун «Мотор Січ Д-70Д» Паспорт	0582700000 ПС	1	
Двигун «Мотор Січ Д-70Д» Керівництво з експлуатації	0582700000 РЭ	1	

5 Будова та робота мотокультиватора

5.1 Загальні відомості про будову

5.1.1 Мотокультиватор складається з двотактного двигуна «Мотор Січ Д-70Д», верхнього циліндричного редуктора, нижнього черв'ячного редуктора, рами, руля з важелями керування, робочих інструментів (ножів), транспортного колеса.

5.1.2 Двигун кріпиться до рами за допомогою амортизаторів.

5.1.3 Паливний бак розташований на стійці рами. Унизу бака встановлений пробковий кран ППЗ-О, що має три положення – «Відкрите» - «Закрите» - «Резерв».

Схема включення бензокрана, додаток «Ж».

Основні вузли і деталі мотокультиватора показані на рисунку 5.1.

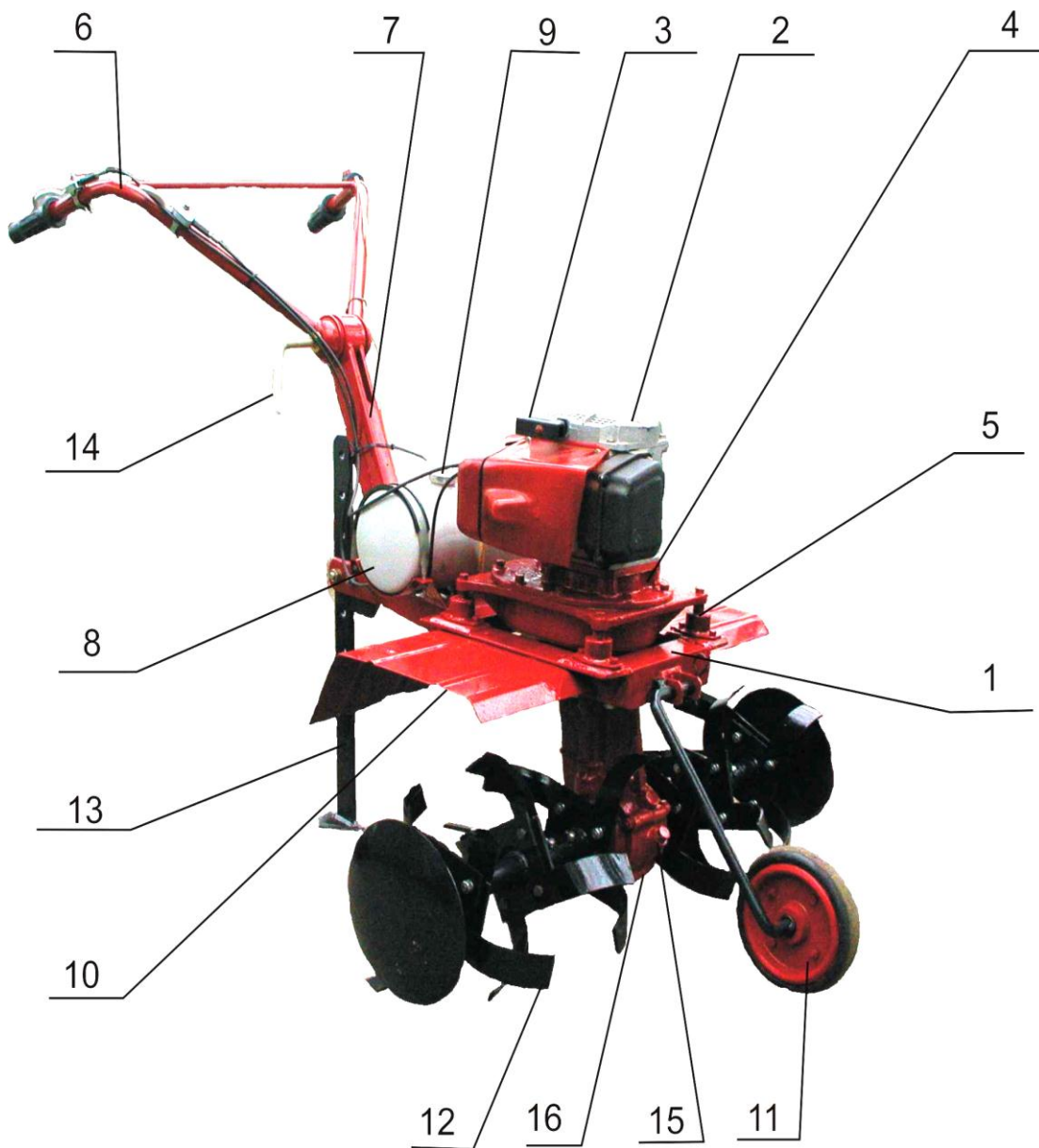
Инов.№ подл	Подпись и дата	Взам инв.№	Инов.№ дубл	Подпись и дата
-------------	----------------	------------	-------------	----------------

Изм	Лист	№ документа	Подпись	Дата
-----	------	-------------	---------	------

0580040000-04 РЭ

Лист

6



1 – рама; 2 – двигун; 3 – рукоятка стартера; 4 – верхній редуктор; 5 - амортизатор;
 6 – руль; 7 – стійка руля; 8 – бак; 9 – пробка заливної горловини бака; 10 – щиток;
 11 – транспортне колесо; 12 – ножі; 13 – регулятор глибини; 14 – рукоятка; 15 – зали-
 вна пробка; 16 – нижній редуктор

Рисунок 5.1 – Основні вузли та деталі мотокультиватора

Ивв.№ подл	Подпись и дата
Взам инв.№	Ивв.№ дубл
Подпись и дата	Подпись и дата

Изм	Лист	№ документа	Подпись	Дата
-----	------	-------------	---------	------

0580040000-04 РЭ

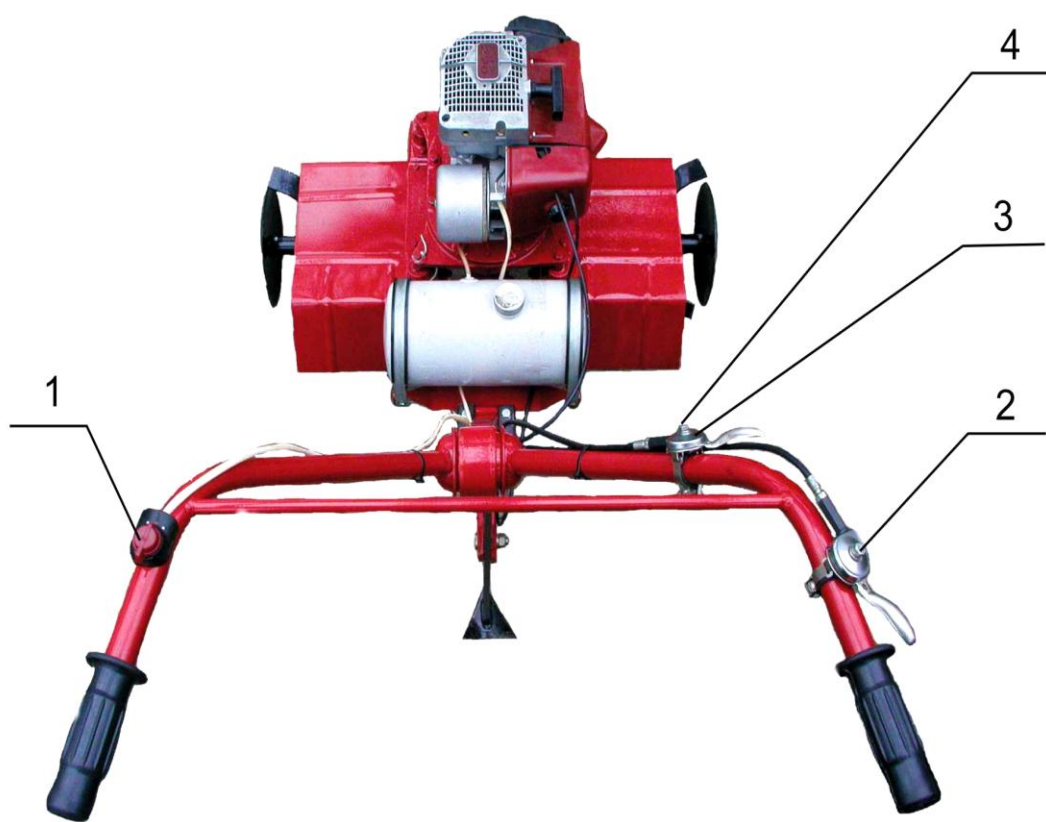
5.2 Керування мотокультиватором.

5.2.1 Органи керування, розташовані на ручці, представлені на рисунку 5.2:

- привід керування дросельною заслінкою (2) закріплений на ручці руля праворуч. Крайнє положення приводу проти годинникової стрілки відповідає мінімальним, а за годинниковою стрілкою – максимальним обертам двигуна;

- привід керування повітряною заслінкою (3) розташований на ручці руля праворуч, ближче до двигуна;

- вимикач маси (1) розташований на ручці руля ліворуч і здійснює вимикання двигуна.



1 – вимикач маси; 2 – привід управління дросельною заслінкою карбюратора;
3 – привід управління повітряною заслінкою карбюратора; 4 – гвинт.

Рисунок 5.2 – Органи керування мотокультиватора

Инов.№ подл	Подпись и дата	Взам инв.№	Инов.№ дубл	Подпись и дата

Изм	Лист	№ документа	Подпись	Дата

5.3 Короткий опис будови і роботи складових частин мотокультиватора

5.3.1 Двигун «Мотор Січ Д-70Д»

5.3.1.1 Будова і принцип роботи двигуна, обслуговування і ремонт його систем і механізмів приведені в керівництві з експлуатації двигуна «Мотор Січ Д-70Д» 0582700000 РЭ, прикладеного до супровідної документації мотокультиватора.

5.3.2 Трансмсія мотокультиватора складається з верхнього (4) та нижнього редукторів (16) (див. рисунок 5.1).

5.3.2.1 Редуктор верхній двоступінчастий циліндричний з алюмінієвим корпусом з'єднаний через перехідний фланець з нижнім черв'ячним редуктором. Верхній редуктор зблокований із двигуном (2) і встановлений на раму (1) за допомогою амортизаторів (5) для зменшення вібрацій.

Вихідний вал нижнього редуктора виконаний у виді двох консолей, на які кріпиться робочий інструмент (ножі).

5.3.3 Рама

5.3.3.1 Рама (1) (див. рисунок 5.1) суцільнозварна з кутника, несуча. На ній встановлений верхній редуктор з двигуном, колесо для транспортування мотокультиватора в неробочому стані, руль з органами керування (6), регулятор глибини (13), робочий інструмент (12).

6 Вимоги безпеки

6.1 Заходи безпеки при роботі на мотокультиваторі.

6.1.1 Конструкція мотокультиватора виключає аварійні ситуації при його правильній експлуатації. Вони можуть виникнути якщо оператор не вивчив будову мотокультиватора бо порушив правила його експлуатації. Перед експлуатацією та обслуговуванням мотокультиватора вивчити дане керівництво з експлуатації.

6.1.2 До роботи з мотокультиватором допускаються особи старше 18 років, придатні за станом здоров'я до керування мототехнікою відповідно до діючих в Україні положень про медичний огляд працівників визначених категорій.

Инов.№ подл	Подпись и дата	Взам инв.№	Инов.№ дубл	Подпись и дата

Изм	Лист	№ документа	Подпись	Дата

6.1.3 ЗАБОРОНЕНО УПРАВЛЯТИ МОТОКУЛЬТИВАТОРОМ У СТАНІ АЛКОГОЛЬНОГО АБО НАРКОТИЧНОГО СП'ЯНІННЯ, А ТАКОЖ У ХВОРОБЛИВОМУ І СТОМЛЕНОМУ СТАНАХ.

6.1.4 ЗАБОРОНЯЄТЬСЯ РОБОТА З МОТОКУЛЬТИВАТОРОМ У ТЕМНИЙ ЧАС ДОБИ БЕЗ СПЕЦІАЛЬНОГО ОСВІТЛЕННЯ.

6.1.5 Заправлення паливом, перевірку наявності мастила в редукторі, заправлення мастила робити тільки при непрацюючому двигуні.

6.1.6 Під час запуску не повинно бути сторонніх осіб перед мотокультиватором.

6.1.7 При виникненні нехарактерного шуму та стуків у двигуні або редукторі негайно зупинити двигун.

6.1.8 У випадку мимовільного різкого збільшення частоти обертання двигуна негайно перевести важіль дросельної заслінки в положення холостого ходу, а потім зупинити двигун.

6.1.9 Для обмеження впливу шуму і вібрації на працюючого на мотокультиваторі робити перерви від 15 до 30 хвилин через кожні 1,5...2 години роботи.

6.1.10 При роботі з мотокультиватором необхідно застосовувати індивідуальні засоби захисту від шуму: протишумні навушники або «беруши».

6.1.11 З появою несправності негайно зупинити мотокультиватор.

6.1.12 Працюючий на мотокультиваторі і оточуючі повинні знаходитися на безпечній відстані (не менш 1 м) від ріжучих інструментів агрегату.

6.1.13 КАТЕГОРИЧНО ЗАБОРОНЯЄТЬСЯ ЕКСПЛУАТУВАТИ МОТОКУЛЬТИВАТОР ОСОБАМ, ЩО НЕ ВИВЧИЛИ ДАНОГО КЕРІВНИЦТВА З ЕКСПЛУАТАЦІЇ, А ТАКОЖ:

- ЕКСПЛУАТУВАТИ МОТОКУЛЬТИВАТОР ЗІ ЗНЯТИМИ КОЖУХАМИ;
- ЗАЛИШАТИ МОТОКУЛЬТИВАТОР ІЗ ПРАЦЮЮЧИМ ДВИГУНОМ БЕЗ ДОГЛЯДУ.

6.2 Вимоги пожежної безпеки.

6.2.1 Строго дотримувати загальні правила пожежної безпеки при роботі з пожежонебезпечними рідинами.

6.2.2 Не допускати течі палива з бака, паливопроводів та карбюратора. При виявленні течі негайно її усунути.

Инд.№ подл	Подпись и дата	Взам инв.№	Инд.№ дубл	Подпись и дата

Изм	Лист	№ документа	Подпись	Дата

0580040000-04 РЭ

Лист

10

6.2.3 Під час заправки паливною сумішшю та мастильними матеріалами забороняється палити та користуватися відкритим вогнем. У випадку появи вогнища полум'я засипати піском або накрити брезентом, мішковиною або іншою щільною тканиною. Не заливати палаюче паливо водою.

6.2.4 ЗАБОРОНЯЄТЬСЯ ПАЛИТИ В МІСЦЯХ СТОЯНКИ МОТОКУЛЬТИВАТОРА І ПІД ЧАС РОБОТИ.

6.2.5 ЗАБОРОНЯЄТЬСЯ КОРИСТУВАТИСЯ ВІДКРИТИМ ПОЛУМ'ЯМ ДЛЯ ПІДГРІВАННЯ МАСТИЛА ПРИ ГОТУВАННІ ПАЛИВНОЇ СУМІШІ В ХОЛОДНУ ПОРУ РОКУ.

7 Вказівки щодо змащення

7.1. Розібрати привід керування заслінки карбюратора. Очистити деталі приводу від бруду та зібрати. Троси керування заслінками карбюратора змазати будь-яким консистентним мастилом.

7.2 Змащення основних частин мотокультиватора здійснюється:

- заливанням рідкого мастила в порожнині верхнього та нижнього редукторів;
- нанесенням тонкого шару консистентного мастила на кінці силового вала та місця з'єднання фрез.

7.3 Не змішуйте різні мастильні матеріали. Застосовуйте мастило тільки зазначене в переліку мастильних матеріалів згідно таблиці 7.1.

Таблиця 7.1 – Перелік мастильних матеріалів і місця змащення

Складові частини і елементи, що змащуються	Мастильні матеріали	Періодичність, методи й особливості змащення	Точки змащення, місця заливання мастила
Двигун	Дивися керівництво з експлуатації двигуна 0582700000 РЭ		
Редуктор верхній	М 8 В ГОСТ 10541	Через кожні 100 годин роботи або один раз у сезон.	Заливається в заливні отвори на корпусах редукторів
Редуктор черв'ячний	Мастило трансмісійне ТАД-17И ГОСТ 23652	Протягом сезону, у міру витрати, доливається до зазначених рівнів.	

Ив.№ подл	Подпись и дата	Взам инв.№	Ив.№ дубл	Подпись и дата

Изм	Лист	№ документа	Подпись	Дата

Продовження таблиці 7.1

Складові частини і елементи, що змащуються	Мастильні матеріали	Періодичність, методи й особливості змащення	Точки змащення, місця заливання мастила
Кінці силового вала	Мастило консистентне Млн 4/12 «Литол-24» ГОСТ 21150	Після 20 годин роботи	Кінці силового вала
Місця з'єднання фрез	Мастило консистентне Млн 4/12 «Литол-24» ГОСТ 21150	Після 20 годин роботи	Місця з'єднання фрез

Для заливання мастила в порожнину редукторів мотокультиватор встановити вертикально. Викрутити пробки, попередньо очистивши зону навколо заливної горловини. Мастило заливати в горловину до точки переливання – черв'ячний редуктор. Рівень олії у верхньому редукторі повинний знаходитися між мітками маслопоказника.

8 Підготовка до роботи

8.1 Загальні вимоги техніки безпеки

8.1.1 Строго дотримуватися вимог техніки безпеки, що забезпечують безпеку роботи мотокультиватора, описаних у розділі 6 даного керівництва з експлуатації, а також у керівництві з експлуатації двигуна «Мотор Січ Д-70Д» 0582700000 РЭ.

8.1.2 Строго дотримувати загальні правила пожежної безпеки при роботі з пожежонебезпечними рідинами (ЛЗР і ГВР).

8.2 Вимоги до технічного стану мотокультиватора.

8.2.1 Мотокультиватор повинен бути обкатаний відповідно до вимог пункту 8.9 даного керівництва з експлуатації.

8.2.2 Мотокультиватор повинен бути комплектним і технічно справним.

8.2.3 ЗАБОРОНЯЄТЬСЯ ДЕМОНТАЖ З МОТОКУЛЬТИВАТОРА ЗАХИСНИХ КОЖУХІВ, ПЕРЕДБАЧЕНИХ КОНСТРУКЦІЮ.

8.2.4 Не допускати підтікань палива та мастила.

Ив.№ дубл	Ив.№ дубл	Ив.№ дубл	Ив.№ дубл	Ив.№ дубл
Взам инв.№	Взам инв.№	Взам инв.№	Взам инв.№	Взам инв.№
Подпись и дата	Подпись и дата	Подпись и дата	Подпись и дата	Подпись и дата
Ив.№ подл	Ив.№ подл	Ив.№ подл	Ив.№ подл	Ив.№ подл

Изм	Лист	№ документа	Подпись	Дата
-----	------	-------------	---------	------

0580040000-04 РЭ

Лист

12

8.3 Підготовка мотокультиватора до роботи і розконсервація

УВАГА: ПЕРЕД ПЕРШИМ ПУСКОМ МОТОКУЛЬТИВАТОРА ОБОВ'ЯЗКОВО ЗРОБИТИ ЙОГО ЗБИРАННЯ І РОЗКОНСЕРВАЦІЮ!

8.3.1 Мотокультиватор поставляється в пакувальній тарі в законсервованому вигляді та частково в розібраному стані.

8.3.2 Встановити необхідну кількість фрез (від 2 до 6) і захисні диски при прополці. Забороняється змінювати місцями фрези.

8.3.3 Розфіксувати руль (6) (див. рисунок 5.1) рукояткою (14) й встановити його в зручне для роботи положення, зафіксувавши його.

8.3.4 Закріпити регулятор глибини (13) на вилку рами (1) за допомогою болта.

8.3.5 При розконсервації мотокультиватора необхідно:

- видалити мастило з зовнішніх законсервованих поверхонь складальних одиниць і деталей ганчір'ям, змоченим в бензині, і протерти їх насухо;

- розконсервувати двигун відповідно до керівництва по експлуатації двигуна «Мотор Січ Д-70Д» 0582700000 РЭ.

8.3.6 В холодний час року розконсервацію мотокультиватора робити у вентильованому приміщенні при температурі не нижче 15°C. При низькій температурі внаслідок загустіння консерваційного мастила розконсервація мотокультиватора утруднена.

8.4 Готування і заправлення двигуна паливною сумішшю.

8.4.1 Готування паливної суміші і заправлення нею двигуна робити відповідно до вказівок керівництва з експлуатації двигуна «Мотор Січ Д-70Д» 0582700000 РЭ.

8.5 Заправлення мастилом

8.5.1 Перш ніж приступити до експлуатації необхідно заправити мастилом верхній редуктор – масло М 8В ГОСТ 10541. У нижньому черв'ячному редукторі перевірити наявність мастила.

8.5.2 Контроль рівня мастила робити візуально, верхній редуктор - за маслопоказником, нижній – за нижньою позначкою заливного отвору.

8.6 Підготовка до запуску і запуск мотокультиватора.

8.6.1 Перед запуском нового мотокультиватора виконати наступні роботи:

- ретельно оглянути мотокультиватор, перевірити його комплектність і затягування нарізних сполучень;

- паливний бак заповнити паливною сумішшю.

Инов.№ подл	Подпись и дата	Взам инв.№	Инов.№ дубл	Подпись и дата

Изм	Лист	№ документа	Подпись	Дата

0580040000-04 РЭ

Лист

13

Подальший порядок робіт по запуску виконувати згідно керівництву з експлуатації двигуна «Мотор Січ Д-70Д» 0582700000 РЭ.

8.7 Вимикання двигуна

8.7.1 Вимикання двигуна здійснюється вимикачем маси.

8.8 Обкатка нового мотокультиватора.

8.8.1 При роботі нового мотокультиватора протягом перших годин експлуатації відбувається інтенсивне припрацювання всіх тертьових частин. Тому, після розконсервації мотокультиватора перед початком експлуатації необхідно обкатати двигун мотокультиватора на режимі холостого ходу протягом двох годин і трансмісію на режимі при мінімальній частоті обертання фрез – протягом однієї години. При цьому паливний бак повинен бути заправлений паливною сумішшю мастила та бензину в співвідношенні 1:30.

Після виконання обкатки перевірити і, при необхідності, підтягти всі зовнішні нарізні з'єднання мотокультиватора.

8.9 Контроль дистанційного керування

8.9.1 При повороті ручки керування дросельної заслінки відповідні важелі на карбюраторі повинні переміщатися до своїх упорів і вертатися в початкове положення при зворотньому повороті ручки без заїдань. Положення ручки керування дросельної заслінки в кожному режимі фіксоване і досягається підтисненням гвинта.

9 Порядок роботи

9.1 Обробка ґрунту.

УВАГА: ПЕРЕД ПОЧАТКОМ ЕКСПЛУАТАЦІЇ НОВОГО МОТОКУЛЬТИВАТОРА ЙОГО НЕОБХІДНО ОБКАТАТИ ЗГІДНО ПУНКТУ 8.9 ДАНОГО КЕРІВНИЦТВА З ЕКСПЛУАТАЦІЇ.

9.1.1 Колесо для транспортування зняти з мотокультиватора.

9.1.2 Запуск двигуна робити відповідно до керівництва з експлуатації двигуна «Мотор Січ Д-70Д» 0582700000 РЭ.

9.1.3 Працюючи фрезами необхідно натиском на штанги рульового управління заглибити в ґрунт регулятор глибини настільки, щоб фрези здійснювали розпушення ґрунту на необхідну глибину. Зазначене заглиблення не є стабільним і заздалегідь відомим. Воно залежить від багатьох факторів: виду ґрунту, його воло-

Инов.№ подл	Подпись и дата	Взам инв.№	Инов.№ дубл	Подпись и дата	0580040000-04 РЭ	Лист 14
Изм	Лист	№ документа	Подпись	Дата		

гості, стану земельної ділянки, його засміченості бур'янами або їхніми залишками. Залежить воно і від навику оператора, що виконує роботу. Якщо робота виконується на ділянці де рясно проростав бур'ян, то навіть при скошеному і попередньо прибраному бур'яні його залишки розкидані на поверхні ґрунту, і корені, що залишилися в землі, особливо коли ґрунт має підвищену вологість, намотуються на фрези і перетворюють їх у твердий каток, позбавлений можливості заглиблюватися в ґрунт і рихлити його. У цих випадках необхідно зупинити роботу й очистити фрези, звільняючи їх від налиплого ґрунту і рослинних залишків.

9.1.4 При роботі виконувати наступні рекомендації:

- якщо мотокультиватор збільшує оберти з одночасним зменшенням глибини обробки, натисніть на рукоятки, заглибте регулятор глибини;

- якщо мотокультиватор не рухається вперед, а ножі «зариваються» - трохи подайте мотокультиватор назад - уперед за допомогою руля і виведіть його з цього стану. Після чого необхідно відрегулювати глибину розпушування за допомогою регулятора глибини;

- якщо мотокультиватор «веде» в бік обробленої ділянки, значить йде захоплення обробленого ґрунту – треба перемістити мотокультиватор у протилежну сторону;

- не допускається робити повороти мотокультиватора з встановленими фрезами, спираючись на регулятор глибини, тому що це може привести до деформації рами і регулятора глибини;

- при обробці пухкого (сипучого) ґрунту стежте, щоб ножі не поглиблювалися цілком у ґрунт, викликаючи тим самим перевантаження двигуна;

- на твердих ґрунтах і цілинних ділянках обробку робити в кілька прийомів по шарам, кожний раз збільшуючи глибину за допомогою регулятора глибини. При цьому досягається гарне подрібнювання грудок ґрунту і забезпечується найбільш рівномірна її структура.

9.1.5 Застосовуючи підгортальник, варто йти між рядами рослин. При цьому на силовий вал повинні бути встановлені фрези. При роботі підгортальником з установленими фрезами, останні можуть розташовуватися несиметрично, наприклад – праворуч одна, а ліворуч – дві фрези. Така комбінована установка фрез необхідна, коли підгортальник, що рухається, не може забезпечити достатню висоту підгортання одночасно двох рядів рослин. Тому його варто наблизити до одного ряду і пройти по кожному міжряддю двічі.

Ив.№ подл	Подпись и дата	Взам инв.№	Ив.№ дубл	Подпись и дата

Изм	Лист	№ документа	Подпись	Дата

0580040000-04 РЭ

Лист

15

10 Характерні несправності та методи їх усунення

10.1 Можливі несправності та методи їх усунення по двигуну перелічені в керівництві з експлуатації двигуна «Мотор Січ Д-70Д» 0582700000 РЭ.

10.2 Можливі несправності мотокультиватора, причини та методи їх усунення зазначені в таблиці 10.1.

Таблиця 10.1 – Можливі несправності, причини та методи їх усунення

Найменування несправності, зовнішній прояв і додаткові ознаки	Ймовірна причина	Методи усунення
1. Підвищений шум у редукторі і нагрів підшипників	Знос підшипника	Замінити підшипники
2. Теча мастила в редукторі	а) підвищений рівень мастила; б) ослаблення кріплення кришок до корпусу редуктора; в) ушкодження прокладки; г) знос манжет вихідного вала;	а) встановити нормальний рівень; б) підтягти нарізні з'єднання; в) замінити прокладку; г) замінити манжети.
3. Затруднена обробка ґрунту	Затупилися різальні кромки ножів	Ножі заточити
4. Силовий вал не обертається при працюючому двигуні і на номінальних обертах	Вийшли з ладу елементи черв'ячної пари або муфти зчеплення	Відновити або замінити елементи черв'ячної пари або муфти зчеплення.

Ивв.№ подл	Подпись и дата
Взам инв.№	Подпись и дата
Ивв.№ дубл	Подпись и дата
Ивв.№ дубл	Подпись и дата

Изм	Лист	№ документа	Подпись	Дата
-----	------	-------------	---------	------

0580040000-04 РЭ

Лист

16

11 Вказівки щодо технічного обслуговування та ремонту

11.1 Вимоги безпеки

11.1.1 Операції (роботи) технічного обслуговування виконувати тільки при непрацюючому двигуні.

11.1.2 Фрези повинні бути зняті.

11.1.3 Інструмент і пристрої для проведення технічного обслуговування повинні бути справними, відповідати призначенню і забезпечувати безпечне виконання робіт.

11.2 Вказівки щодо технічного обслуговування

11.2.1 Технічне обслуговування мотокультиватора містить у собі мийні, заправні, мастильні, регульовальні, контрольні, кріпильні та інші операції.

11.2.2 Обсяг технічного обслуговування двигуна приведений в керівництві з експлуатації двигуна «Мотор Січ Д-70Д» 0582700000 РЭ.

11.3 Види і зміст технічного обслуговування:

- щоденне;
- періодичне;
- післясезонне.

11.3.1 При щоденному технічному обслуговуванні необхідно:

- очистити мотокультиватор після закінчення робочої зміни від бруду, пилу і рослинних залишків;
- пофарбовані поверхні протерти вологою ганчіркою;
- здійснити при необхідності регулювання органів керування. Перевірити надійність затягування всіх болтових з'єднань.

11.3.2 При періодичному технічному обслуговуванні необхідно:

- виконати всі операції щоденного технічного обслуговування. Перевірити рівень мастила в редукторі, при необхідності долити мастило до встановленого рівня.

11.3.3 При післясезонному технічному обслуговуванні необхідно:

- очистити мотокультиватор від бруду і залишків рослинної маси;
- зробити огляд і визначити технічний стан, встановити придатність окремих деталей для подальшої експлуатації;
- усунути виявлені несправності;
- змастити верхній роликовий підшипник в черв'ячному редуктор Літолом 24;
- виконати всі операції за пунктом 12 даного керівництва.

Инвар.№ подл	Подпись и дата	Взам инв.№	Инвар.№ дубл	Подпись и дата
--------------	----------------	------------	--------------	----------------

Изм	Лист	№ документа	Подпись	Дата
-----	------	-------------	---------	------

0580040000-04 РЭ

Лист

17

11.4 Вказівки щодо ремонту

11.4.1 Всі зовнішні поверхні мотокультиватора перед ремонтом необхідно ретельно промити до повного видалення пилу, піску і бруду, після чого протерти насухо і висушити на повітрі протягом від 2 до 3 годин.

11.4.2 Оглянути зовнішні поверхні і, при виявленні ушкоджень лакофарбових покриттів, зачистити ці місця шкуркою, знежирити тампоном, змоченим в бензині, висушити і пофарбувати.

11.5 Перевірка затягування нарізних з'єднань

11.5.1 Зробити перевірку і затягування кріпильних нарізних з'єднань. Не допускати занадто великих зусиль при затягуванні нарізних з'єднань щоб уникнути зриву різьблення і змінання граней болтів та гайок.

11.5.2 Моменти затягування нарізних з'єднань представлені в таблиці 11.1

Таблиця 11.1 – Моменти затягування нарізних з'єднань мотокультиватора.

Розмір різьблення	Момент затягування Нм (кгс·м)	Примітка
M6	2,5±0,25 (0,25±0,025)	
M8	8±0,8 (0,8±0,08)	Крім кріплення двигуна до редуктора
M8	16±1,6 (1,6±0,16)	Кріплення двигуна до редуктора

12 Зберігання мотокультиватора

12.1 Зберігати мотокультиватор у провітрюваному приміщенні, захищеному від атмосферних опадів.

12.3 Перед короткочасним зберіганням (до одного місяця) виконати роботи щодо обслуговування мотокультиватора:

- очистити мотокультиватор від бруду;
- перевірити цілісність і герметичність бензопроводу, відсутність підтікання мастила з редуктора (верхнього і нижнього);
- оглянути кріпильні з'єднання двигуна, редуктора, органів керування і навісних знарядь обробки ґрунту;

Ив.№ подл	Подпись и дата	Взам инв.№	Ив.№ дубл	Подпись и дата
-----------	----------------	------------	-----------	----------------

Изм	Лист	№ документа	Подпись	Дата
-----	------	-------------	---------	------

- змазати деталі, що обертаються та переміщуються, автомобільним мастилом в доступних місцях.

12.4 При тривалому зберіганні без розбирання (більш одного місяця) законсервувати мотокультиватор таким чином:

- перевірити цілісність і герметичність бензопроводу, відсутність підтікання мастила з редуктора (верхнього і нижнього);

- злити паливну суміш з бака і мастило з редукторів через зливні отвори в нижній частині бака та порожнинах редукторів мотокультиватора;

- вимити мотокультиватор і витерти насухо. Поверхню з ушкодженою фарбою зачистити і пофарбувати;

- виконати роботи перед тривалим зберіганням двигуна «Мотор Січ Д-70Д», які рекомендовані керівництвом з експлуатації 0582700000 РЭ;

- промити паливний бак чистим бензином;

- оглянути кріпильні з'єднання;

- змазати всі обертові частини автомобільним мастилом;

- протерти поверхні мотокультиватора й інструмент ганчір'ям, насиченим автомобільним мастилом;

- мотокультиватор зберігати в сухому приміщенні, встановивши на підставку в горизонтальному положенні.

13 Гарантії виробника

13.1 Підприємство виробник гарантує відповідність якості мотокультиватора вимогам технічних умов ТУ У 29.3-14307794-131 при дотриманні споживачем правил експлуатації, зберігання і технічного обслуговування, передбачених у відповідних розділах даного керівництва з експлуатації. Гарантійний наробіток – 400 годин.

13.2 Гарантійний термін експлуатації мотокультиватора встановлюється 12 місяців із дня продажу споживачеві. У випадку придбання в зимовий період обчислення гарантійного терміну експлуатації починається з початку сезону, тобто з першого квітня (при експлуатації на відкритому ґрунті). Гарантійний термін зберігання й експлуатації комплектуючих виробів – відповідно до їх супровідної документації. Гарантійний термін зберігання мотокультиватора – 12 місяців.

Ив.№ подл	Подпись и дата	Взам инв.№	Ив.№ дубл	Подпись и дата

Изм	Лист	№ документа	Подпись	Дата

0580040000-04 РЭ

Лист

19

13.3 Підприємство виробник зобов'язується протягом гарантійного терміну експлуатації мотокультиватора безкоштовно замінити або ремонтувати дефектні складові частини (складальні одиниці і деталі) і мотокультиватор, якщо відмовлення в роботі мотокультиватора відбулося з вини підприємства виробника.

13.4 Після закінчення гарантійного терміну виробник претензії з питань гарантійного ремонту не приймає, але за окремим договором може здійснити післягарантійне сервісне обслуговування.

13.5 Гарантійні зобов'язання не поширюються на мотокультиватор:

- що експлуатується з порушенням правил, зазначених у керівництві з експлуатації мотокультиватора;
- пропонується без керівництва з експлуатації і дефектних складальних одиниць;
- підданий ремонту з переробкою деталей або складальних одиниць;
- якщо був виконаний ремонт виробу особою, не уповноваженого виробником, а також у випадку самостійної зміни конструкції виробу, його внутрішніх комунікацій або інших, не передбачених конструкцією втручань;
- повного зносу в результаті інтенсивної експлуатації;
- якщо був вилучений, затертий або змінений заводський номер на виробі, а також затерті або змінені дані в керівництві з експлуатації або гарантійних талонах.

14 Відомості про консервацію і пакування

14.1 Кожен знову виготовлений мотокультиватор піддається консервації і пакуванню відповідно до конструкторської документації 0580040000-04.

14.2 Консервація і пакування забезпечують схоронність мотокультиватора протягом гарантійного терміну зберігання при дотриманні правил, зазначених у даному керівництві з експлуатації.

14.3 Кожен знову виготовлений мотокультиватор повинен мати керівництво з експлуатації з заповненими формами свідоцтва про консервацію відповідно до додатка Б і свідоцтво про пакування відповідно до додатка В.

Инд. № подл	Инд. № дубл	Взам инв. №	Подпись и дата	Подпись и дата

Изм	Лист	№ документа	Подпись	Дата

0580040000-04 РЭ

Лист

20

14.4 Допускається за узгодженням зі споживачем транспортувати мотокультиватор без пакування в тару, але при цьому повинні бути забезпечені умови захисту від атмосферних опадів.

15 Відомості про приймання

15.1 Кожен знову виготовлений мотокультиватор повинен піддаватися приймально-здавальним випробуванням, бути визнаний придатним до експлуатації і мати свідоцтво про приймання, форма запису якого приведена в додатку Г.

16 Відомості про рекламації

16.1 У випадку поломки, передчасного зносу або інших несправностей мотокультиватора протягом гарантійного терміну при належному зберіганні і дотриманні правил експлуатації споживач пред'являє претензії підприємству виробникові за адресою, зазначеною вище.

16.2 Мотокультиватор пред'являється на гарантійний ремонт очищеним від бруду та пилу, з керівництвом з експлуатації, гарантійним талоном відповідно до додатка Д і супровідним листом.

16.3 При відправленні мотокультиватора на гарантійний ремонт у супровідному листі повинні бути викладені:

- характер прояву несправності;
- умови, при яких відбулося відмовлення в роботі мотокультиватора;
- орієнтований наробіток до відмовлення в годинах;
- поштовий індекс і точна докладна адреса для повернення мотокультиватора.

Инд. № подл	Инд. № дубл	Взам инв. №	Подпись и дата	Подпись и дата

Изм	Лист	№ документа	Подпись	Дата

ДОДАТОК А
(обов'язковий)

Титульний лист друкованого видання керівництва з експлуатації

Товарний знак
«Сокіл на фоні земного шару»

Національний
знак
відповідності

АТ «МОТОР СІЧ»
Сніжнянський машинобудівний завод

Кольорова фотографія або
кольоровий рисунок мотокультиватора

МОТОКУЛЬТИВАТОР «МОТОР СІЧ МК-5СМ»
Керівництво з експлуатації

Инва.№ подл	Подпись и дата	Взам инв.№	Инва.№ дубл	Подпись и дата

Изм	Лист	№ документа	Подпись	Дата

0580040000-04 РЭ

Лист

22

ДОДАТОК Б
(обов'язковий)

СВІДОЦТВО ПРО КОНСЕРВАЦІЮ

Мотокультиватор “Мотор Січ МК-5СМ” № _____

найменування виробу

заводський номер

Підданий консервації АТ «МОТОР СІЧ» СМЗ

найменування або код виробника

відповідно до вимог, передбачених у діючої технічної документації

посада

особистий підпис

розшифровка підпису

рік місяць число

ДОДАТОК В
(обов'язковий)

СВІДОЦТВО ПРО ПАКУВАННЯ

Мотокультиватор «Мотор Січ МК-5СМ» № _____

найменування виробу

заводський номер

Упакований АТ «МОТОР СІЧ» СМЗ

найменування виробника

відповідно до вимог, передбачених у діючої технічної документації

посада

особистий підпис

розшифровка підпису

рік місяць число

Ив.№ подл	Подпись и дата
Взам инв.№	Ив.№ дубл
Подпись и дата	Подпись и дата

Изм	Лист	№ документа	Подпись	Дата
-----	------	-------------	---------	------

0580040000-04 РЭ

Лист

23

ДОДАТОК Г
(обов'язковий)

СВІДОЦТВО ПРО ПРИЙМАННЯ

Мотокультиватор "Мотор Січ МК-5СМ"

найменування виробу

№ _____

заводський номер

Виготовлений і прийнятий відповідно до вимог комплекту конструкторської документації і визнаний придатним до експлуатації

Представник ВТК

М.П.

особистий підпис

розшифровка підпису

число місяць рік

Инва.№ подл	Подпись и дата	Взам инв.№	Инва.№ дубл	Подпись и дата

Изм	Лист	№ документа	Подпись	Дата

0580040000-04 РЭ

Лист

24

ДОДАТОК Д
(обов'язкове)

<p align="center">КОРІНЕЦЬ ТАЛОНА № 1</p> <p align="center">на гарантійний ремонт мотокультиватора „Мотор Січ МК-5СМ” вилучений _____ 20 р. Механік майстерні _____ Прізвище _____ Підпис _____</p>	<p align="center">ГАРАНТІЙНИЙ ТАЛОН</p> <p align="center">Україна, 86503, Донецька обл. м. Сніжне вул. Терешкової, 3. АТ «МОТОР СІЧ» Сніжнянський машинобудівний завод ТАЛОН № 1</p> <p align="center">на гарантійний ремонт мотокультиватора „Мотор Січ МК-5СМ” № _____</p> <p>Дата виготовлення _____ Проданий магазином № _____ 20 р.</p> <p>Штамп магазину _____ (підпис)</p> <p>Споживач і його адреса _____ _____ Підпис _____</p> <p>Виконано роботи з усунення несправностей: _____ _____ _____ Механік майстерні _____ (дата) (підпис)</p> <p>Споживач _____ Затверджую _____ Зав. майстернею _____ (найм. підприємства)</p> <p>Штамп майстерні _____ 20 р. _____ (підпис)</p>
--	--

<p align="center">КОРІНЕЦЬ ТАЛОНА № 2</p> <p align="center">на гарантійний ремонт мотокультиватора „Мотор Січ МК-5СМ” вилучений _____ 20 р. Механік майстерні _____ Прізвище _____ Підпис _____</p>	<p align="center">ГАРАНТІЙНИЙ ТАЛОН</p> <p align="center">Україна, 86503, Донецька обл. м. Сніжне вул. Терешкової, 3. АТ «МОТОР СІЧ» Сніжнянський машинобудівний завод ТАЛОН № 2</p> <p align="center">на гарантійний ремонт мотокультиватора „Мотор Січ МК-5СМ” № _____</p> <p>Дата виготовлення _____ Проданий магазином № _____ 20 р.</p> <p>Штамп магазину _____ (підпис)</p> <p>Споживач і його адреса _____ _____ Підпис _____</p> <p>Виконано роботи з усунення несправностей: _____ _____ _____ Механік майстерні _____ (дата) (підпис)</p> <p>Споживач _____ Затверджую _____ Зав. майстернею _____ (найм. підприємства)</p> <p>Штамп майстерні _____ 20 р. _____ (підпис)</p>
--	--

Инв. № подл	Подпись и дата	Взам инв. №	Инв. № дубл	Подпись и дата

Изм	Лист	№ документа	Подпись	Дата

0580040000-04 РЭ

Лист

25

ДОДАТОК Є

(довідковий)

Таблиця Є.1 – Посилальні нормативні документи

Позначення НД	Найменування НД	Номер пункту, в якому є посилання
ГОСТ 10541-78	Масла моторные автомобильные для карбюраторных двигателей. Технические условия	Табл. 3.1, табл. 7.1, 8.5.1
ГОСТ 15150-69	Машины, приборы и другие технические изделия. Исполнения для различных климатических районов. Категории, условия эксплуатации, хранения и транспортирования в части воздействия климатических факторов внешней среды	2.1
ГОСТ 21150-87	Смазка Литол-24. Технические условия	Табл. 7.1
ГОСТ 23652-79	Масла трансмиссионные Технические условия	Табл. 3.1, табл. 7.1,
ТУ У 29.3-14307794-131-2001	Мотокультиватор «Мотор Січ МК-5СМ» Технічні умови	13.1
0580040000-04	Мотокультиватор «Мотор Січ МК-5СМ» Комплект конструкторської документації	14.1
0582700000 РЭ	Двигун «Мотор Січ Д-70Д» Керівництво з експлуатації	табл. 3.1, 5.3.1.1, табл. 7.1, 8.1.1, 8.3.5, 8.4.1, 8.6.1, 9.1.2, 10.1, 11.2.2, 12.4

Ив.№ подл	Взам инв.№	Ив.№ дубл	Подпись и дата

Изм	Лист	№ документа	Подпись	Дата

0580040000-04 РЭ

Лист

26

Продовження таблиці Є.1

Позначення НД	Найменування НД	Номер пункту, в якому є посилання
0582700000 ПС	Двигун «Мотор Січ Д-70Д» Паспорт	Табл. 4.1

Инва.№ подл	Подпись и дата
Взам инв.№	Инва.№ дубл
Изм	Дата

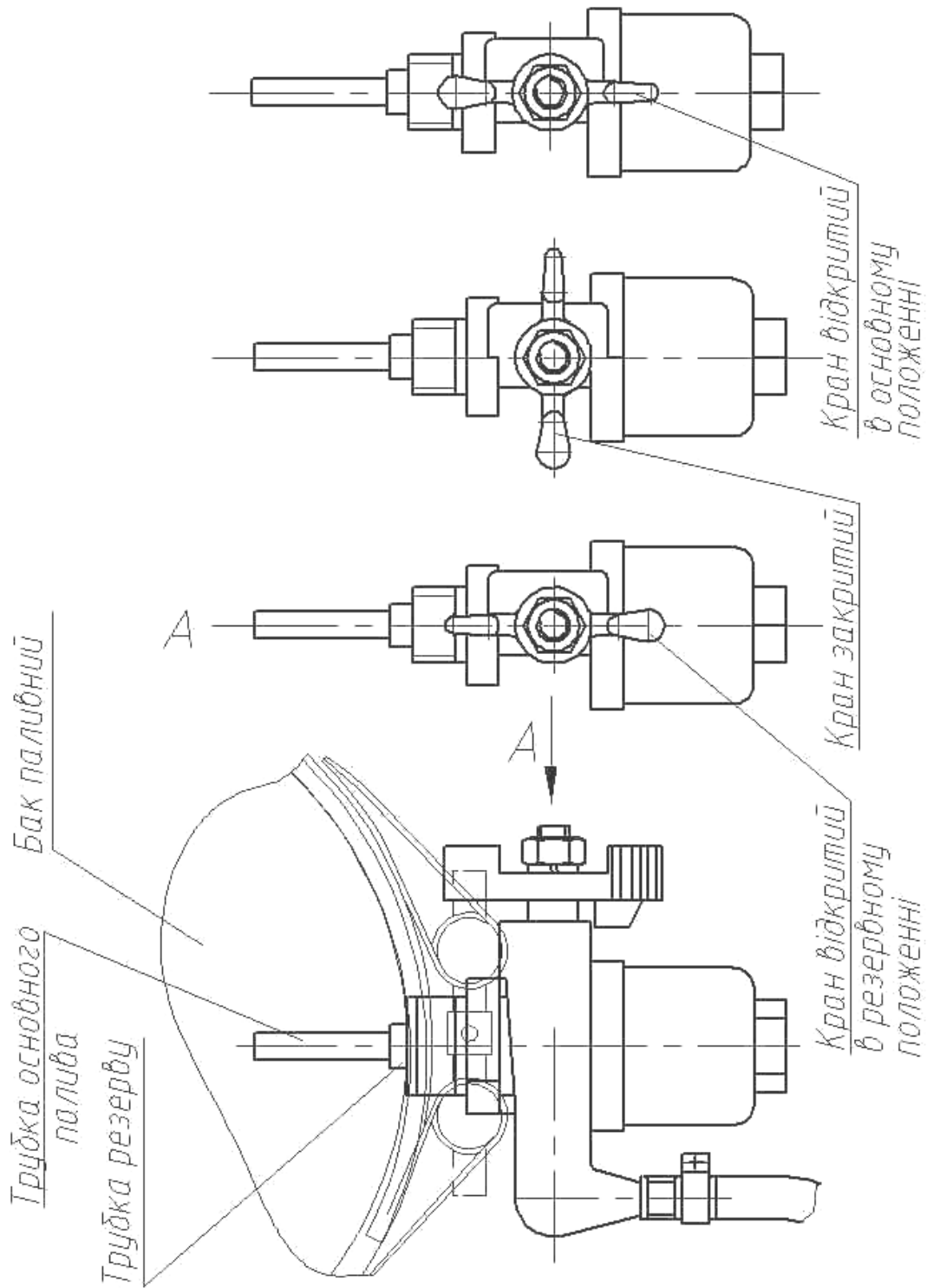
Изм	Лист	№ документа	Подпись	Дата		

0580040000-04 РЭ

Лист

27

ДОДАТОК Ж



Ив.№ подл	Подпись и дата	Взам инв.№	Ив.№ дубл	Подпись и дата

Изм	Лист	№ документа	Подпись	Дата

0580040000-04 РЭ

Лист

28

Данное руководство по эксплуатации содержит сведения о назначении, устройстве и работе мотокультиватора «Мотор Січ МК-5СМ» (далее по тексту - мотокультиватор), а также правила его эксплуатации и технического обслуживания.

Прежде чем приступить к работе с мотокультиватором внимательно изучите данное руководство. Выполнение его требований обеспечивает правильную и безопасную эксплуатацию и способствует увеличению срока службы мотокультиватора.

В связи с постоянной работой предприятия по совершенствованию мотокультиватора возможны изменения в конструкции отдельных сборочных единиц и деталей изделия, не ухудшающие его техническую характеристику, что не является основанием для претензий. Вследствие этого возможны несущественные расхождения в описательной части данного издания и вашим мотокультиватором.

Необходимые консультации по возникающим вопросам можно получить у специалистов Снежнянского машиностроительного завода по адресу: ул Терешковой 3, г. Снежное, Донецкая обл., 86503, Украина. Тел. (06256) 53295 доб. 4-95.

Факс (06256) 5-45-25

e-mail: mark@smz.donetsk.ua.

Инв. № подл	Подпись и дата		Инв. № дубл		Подпись и дата	
Изм	Лист	№ документа	Подпись	Дата	0580040000-04 РЭ	
					Лист 29	

Содержание

1	Общие сведения.....	31
2	Назначение и область применения.....	31
3	Основные данные и характеристики.....	31
4	Комплект поставки.....	33
5	Устройство и работа мотокультиватора.....	33
6	Требования безопасности.....	36
7	Указание по смазке.....	38
8	Подготовка к работе.....	39
9	Порядок работы.....	41
10	Характерные неисправности и методы их устранения.....	43
11	Указания по техническому обслуживанию и ремонту.....	44
12	Хранение мотокультиватора	45
13	Гарантии изготовителя.....	46
14	Сведения о консервации и упаковывании.....	47
15	Сведения о приемке.....	48
16	Сведения о рекламациях.....	49
	Приложение А Титульный лист печатного издания руководства по эксплуатации.....	49
	Приложение Б Свидетельство о консервации.....	50
	Приложение В Свидетельство об упаковывании.....	50
	Приложение Г Свидетельство о приемке.....	51
	Приложение Д Гарантийные талоны №1, №2.....	52
	Приложение Е Ссылочные нормативные документы.....	53
	Приложение Ж Схема включения бензокрана	55
	Лист регистрации изменений.....	56

Инд. № подл	Подпись и дата
Взам инв. №	Подпись и дата
Инв. № дубл	Подпись и дата
Инв. № дубл	Подпись и дата

Изм	Лист	№ документа	Подпись	Дата

1 Общие сведения

1.1 Настоящий документ, включающий техническое описание по обслуживанию, инструкцию по эксплуатации и паспорт, предназначен для изучения потребителем устройства, правил регулирования, технического обслуживания и эксплуатации мотокультиватора.

2 Назначение и область применения

2.1 Мотокультиватор является механизированным инструментом и предназначен для обработки почвы (вспашки, культивации, рыхления, прополки, окучевания) на приусадебных и дачных участках.

Мотокультиватор должен быть работоспособен при температуре окружающей среды от плюс 10 °С до плюс 40 °С при воздействии внешних климатических условий – группа 5, категория размещения 1 по ГОСТ 15150.

Срок службы изделия – 5 лет.

3 Основные данные и характеристики

3.1 Основные параметры и размеры мотокультиватора указаны в таблице 3.1.

Таблица 3.1 – Основные параметры и размеры

Наименование параметра	Величина
1 Габаритные размеры, мм, не более	
- длина	1370
- ширина	865
- высота	1080
2 Масса, кг, не более	
а) без топлива и масла	71
б) с топливом и маслом	75

Инов.№ подл	Подпись и дата	Взам инв.№	Инов.№ дубл	Подпись и дата
Изм	Лист	№ документа	Подпись	Дата

Продолжение таблицы 3.1

Наименование параметра	Величина
3 Ширина захвата регулируемая, мм	от 360 до 860
4 Диаметр фрез, мм	300±5
5 Производительность, м ² /час	100...500
6 Заправочные объемы: - емкость бензобака, см ³ (л) - верхняя полость редуктора, см ³ (л) - нижняя полость редуктора, см ³ (л)	5000±500(5±0,5) 400±80(0,4±0,08) 250±30(0,25±0,03)
7 Используемое топливо	Согласно 0582700000 РЭ
8 Масло для смазки редукторов: - цилиндрических ступеней (верхняя полость) - червячной передачи (нижняя полость)	M8В ГОСТ 10541 ТАД17И ГОСТ 23652
9 Параметры двигателя: - мощность максимальная, кВт (л.с.), не более - расход топлива при номинальной мощности двигателя, кг/час - остальные параметры двигателя	3,6 (4,9)±10% 1,98 согласно 0582700000 РЭ
10 Эксплуатационные параметры: - глубина обработки грунта, мм - частота вращения фрезы, мин ⁻¹ - крутящий момент на выходном валу, кгс·м	100...200 от 40 до 112 от 9,8 до 27,5
11 Контролируемые параметры на двигателе	Согласно 0582700000 РЭ

Инд. № подл.	Инд. № дубл.	Подпись и дата
Взам инв. №	Инд. № дубл.	Подпись и дата
Инд. № подл.	Инд. № дубл.	Подпись и дата

Изм	Лист	№ документа	Подпись	Дата
-----	------	-------------	---------	------

0580040000-04 РЭ

Лист

32

4 Комплект поставки

4.1 Состав комплекта поставки мотокультиватора приведен в таблице 4.1.

Таблица 4.1 – Состав комплекта поставки мотокультиватора

Наименование	Обозначение	Кол.	Примечание
Мотокультиватор в сборе	0580040000-04	1	
Комплект сменных частей к мотокультиватору «Мотор Січ МК-5СМ»	0580040800-04	1	
Комплект запасных частей и инструментов	0580040700	1	
Мотокультиватор «Мотор Січ МК-5СМ» Руководство по эксплуатации	0580040000-04 РЭ	1	
Двигатель «Мотор Січ Д-70Д» Паспорт	0582700000 ПС	1	
Двигатель «Мотор Січ Д-70Д» Руководство по эксплуатации	0582700000 РЭ	1	

5 Устройство и работа мотокультиватора

5.1 Общие сведения об устройстве

5.1.1 Мотокультиватор состоит из двухтактного двигателя «Мотор Січ Д-70Д», верхнего цилиндрического редуктора, нижнего червячного редуктора, рамы, руля с рычагами управления, рабочих инструментов (ножей), транспортировочного колеса.

5.1.2 Двигатель крепится к раме посредством амортизаторов.

5.1.3 Топливный бак расположен на стойке рамы. Внизу бака установлен пробковый кран ППЗ-О, который имеет три положения – «Открыто» - «Закрыто», «Резерв». Схема включения бензокрана, приложение «Ж».

Основные узлы и детали мотокультиватора показаны на рисунке 5.1

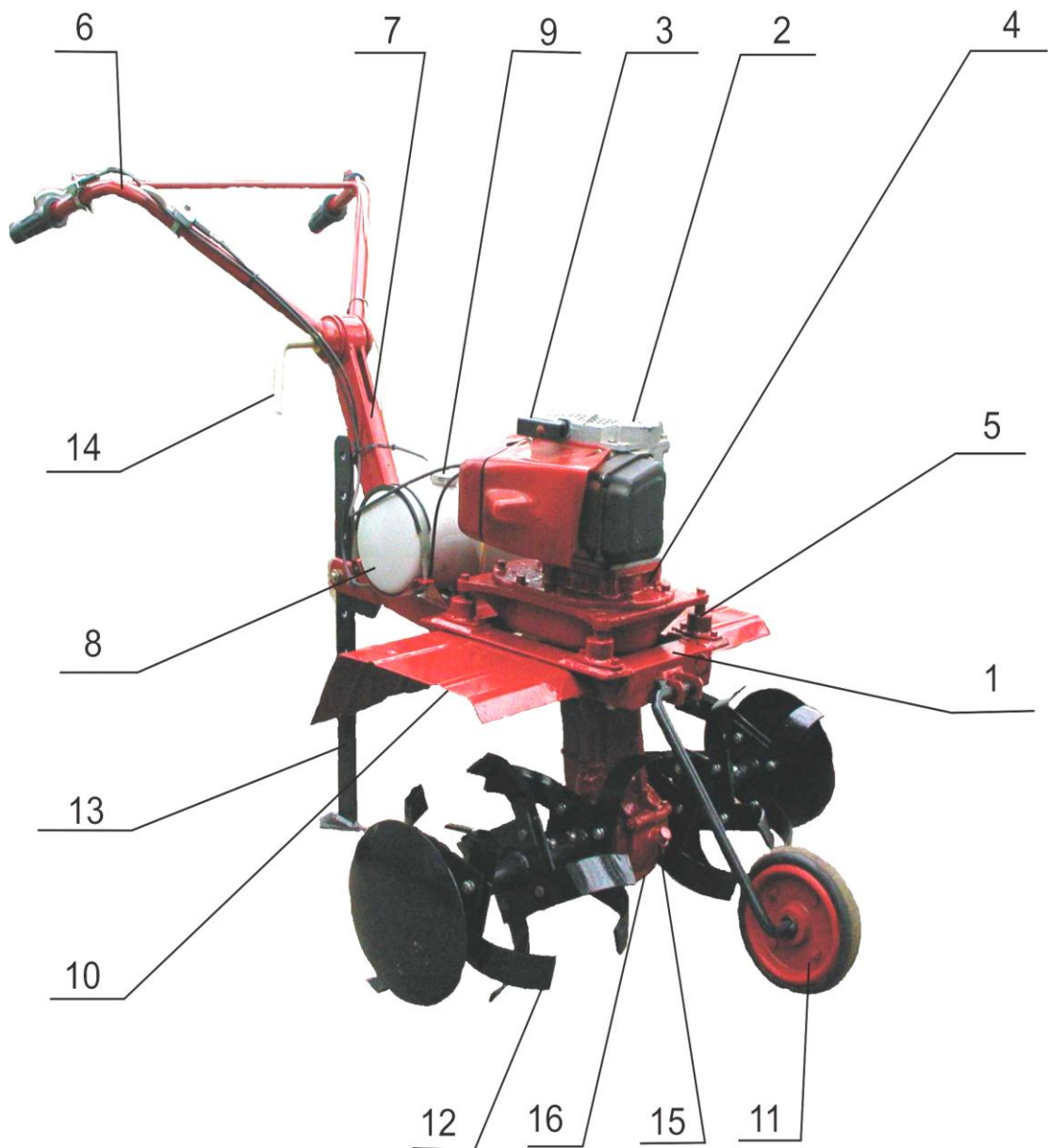
Инва.№ подл	Подпись и дата	Взам инв.№	Инва.№ дубл	Подпись и дата
-------------	----------------	------------	-------------	----------------

Изм	Лист	№ документа	Подпись	Дата
-----	------	-------------	---------	------

0580040000-04 РЭ

Лист

33



1 – рама; 2 – двигатель; 3 – рукоятка стартера; 4 – верхний редуктор; 5 - амортизатор; 6 – руль; 7 – стойка руля; 8 – бак; 9 – пробка заливной горловины бака; 10 – щиток; 11 – транспортное колесо; 12 – ножи; 13 – регулятор глубины; 14 – рукоятка; 15 – заливная пробка; 16 – нижний редуктор

Рисунок 5.1 – Основные узлы и детали мотокультиватора

Инов.№ подл	Подпись и дата	Взам инв.№	Инов.№ дубл	Подпись и дата

Изм	Лист	№ документа	Подпись	Дата

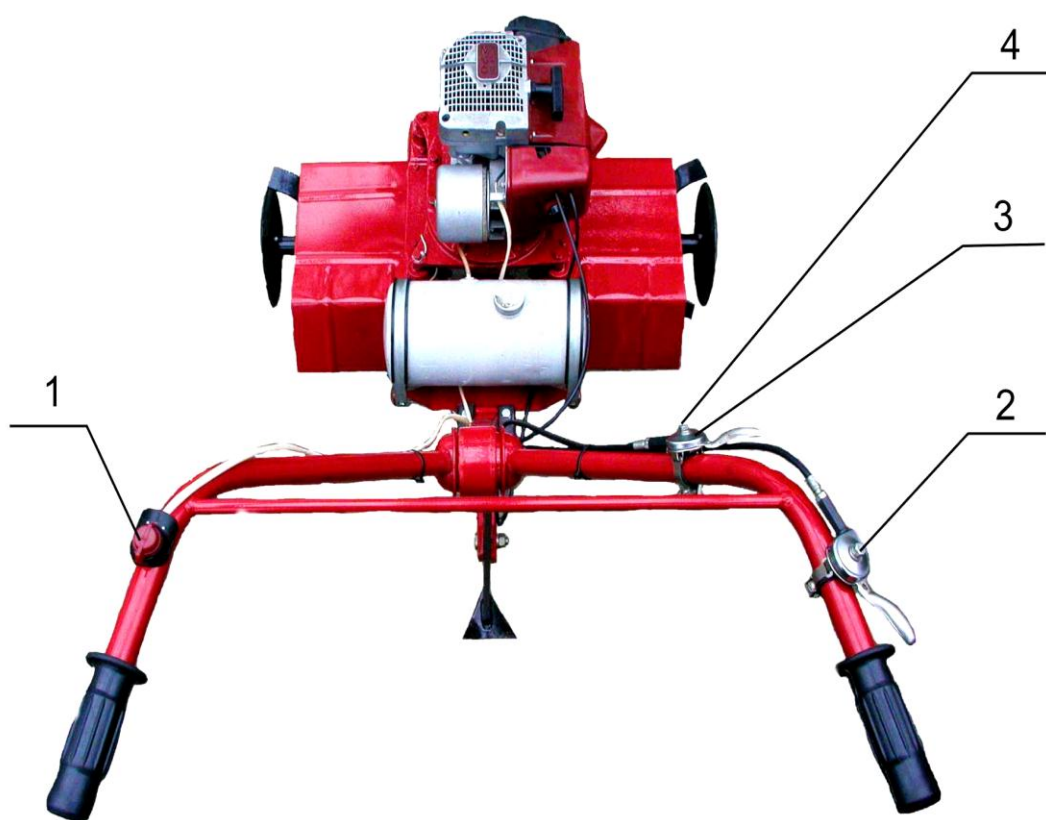
5.2 Управление мотокультиватором.

5.2.1 Органы управления, расположенные на ручке, представлены на рисунке 5.2:

- привод управления дроссельной заслонкой (2) закреплен на ручке руля справа. Крайнее положение привода против часовой стрелки соответствует минимальным, а по часовой стрелке – максимальным оборотам двигателя;

- привод управления воздушной заслонкой (3) расположен на ручке руля справа, ближе к двигателю;

- выключатель массы (1) расположен на ручке руля слева и осуществляет остановку двигателя.



1 – выключатель массы; 2 – привод управления дроссельной заслонкой карбюратора; 3 – привод управления воздушной заслонкой карбюратора; 4 – винт.

Рисунок 5.2 – Органы управления мотокультиватора

Инов. № подл	Подпись и дата	Взам инв. №	Инов. № дубл	Подпись и дата

Изм	Лист	№ документа	Подпись	Дата

5.3 Краткое описание устройства и работы составных частей мотокультиватора

5.3.1 Двигатель «Мотор Січ Д-70Д»

5.3.1.1 Устройство и принцип работы двигателя, обслуживание и ремонт его систем и механизмов приведены в руководстве по эксплуатации двигателя «Мотор Січ Д-70Д» 0582700000 РЭ, прилагаемого к сопроводительной документации мотокультиватора.

5.3.2 Трансмиссия мотокультиватора состоит из верхнего (4) и нижнего (16) редукторов (см. рисунок 5.1).

5.3.2.1 Редуктор верхний двухступенчатый цилиндрический с алюминиевым корпусом соединен через переходной фланец с нижним червячным редуктором. Верхний редуктор заблокирован с двигателем (2) и установлен на раму (1) посредством амортизаторов (5) для уменьшения вибраций.

Выходной вал нижнего редуктора выполнен в виде двух консолей, на которые крепится рабочий инструмент (ножи) (12).

5.3.3 Рама

5.3.3.1 Рама (1) (см. рисунок 5.1) цельносварная из уголков, несущая. На ней установлен верхний редуктор (4) с двигателем (2), колесо для транспортировки мотокультиватора в нерабочем положении (11), руль с органами управления (6), регулятор глубины (13), рабочий инструмент (12).

6 Требования безопасности

6.1 Меры безопасности при работе на мотокультиваторе.

6.1.1 Конструкция мотокультиватора исключает аварийные ситуации при его правильной эксплуатации. Они могут возникнуть если оператор не изучил устройство мотокультиватора или нарушил правила его эксплуатации. Перед эксплуатацией и обслуживанием мотокультиватора изучить настоящее руководство по эксплуатации.

6.1.2 К работе с мотокультиватором допускаются лица старше 18 лет, годные по состоянию здоровья к управлению мототехникой согласно действующим в Украине положениям о медицинском осмотре работников определенных категорий.

Инд. № подл.	Подпись и дата	Взам инв. №	Инд. № дубл.	Подпись и дата

Изм	Лист	№ документа	Подпись	Дата

6.1.3 ЗАПРЕЩЕНО УПРАВЛЯТЬ МОТОКУЛЬТИВАТОРОМ В СОСТОЯНИИ АЛКОГОЛЬНОГО ИЛИ НАРКОТИЧЕСКОГО ОПЬЯНЕНИЯ, А ТАКЖЕ В БОЛЕЗНЕННОМ И УТОМЛЕННОМ СОСТОЯНИЯХ.

6.1.4 ЗАПРЕЩАЕТСЯ РАБОТА С МОТОКУЛЬТИВАТОРОМ В ТЕМНОЕ ВРЕМЯ СУТОК БЕЗ СПЕЦИАЛЬНОГО ОСВЕЩЕНИЯ.

6.1.5 Заправку топливом, проверку наличия масла в редукторе, заправку масла производить только при неработающем двигателе.

6.1.6 Во время запуска не должно быть посторонних лиц перед мотокультиватором.

6.1.7 При возникновении нехарактерного шума и стуков в двигателе или редукторе немедленно остановить двигатель.

6.1.8 В случае самопроизвольного резкого увеличения частоты вращения двигателя немедленно перевести рычаг дроссельной заслонки в положение холостого хода, а затем остановить двигатель.

6.1.9 Для ограничения воздействия шума и вибрации на работающего на мотокультиваторе делать перерывы от 15 до 30 минут через каждые 1,5...2 часа работы.

6.1.10 При работе с мотокультиватором необходимо применять индивидуальные средства защиты от шума: противошумные наушники или «беруши».

6.1.11 При появлении неисправности немедленно остановить мотокультиватор.

6.1.12 Работающий на мотокультиваторе и окружающие должны находиться на безопасном расстоянии (не менее 1 м) от режущих инструментов агрегата.

6.1.13 КАТЕГОРИЧЕСКИ ЗАПРЕЩАЕТСЯ ЭКСПЛУАТИРОВАТЬ МОТОКУЛЬТИВАТОР ЛИЦАМ, НЕ ИЗУЧИВШИМ НАСТОЯЩЕЕ РУКОВОДСТВО ПО ЭКСПЛУАТАЦИИ, А ТАКЖЕ:

- ЭКСПЛУАТИРОВАТЬ МОТОКУЛЬТИВАТОР СО СНЯТЫМИ КОЖУХАМИ.
- ОСТАВЛЯТЬ МОТОКУЛЬТИВАТОР С РАБОТАЮЩИМ ДВИГАТЕЛЕМ БЕЗ ПРИСМОТРА.

6.2 Требования пожарной безопасности.

6.2.1 Строго соблюдать общие правила пожарной безопасности при работе с пожароопасными жидкостями.

6.2.2 Не допускать течи топлива из бака, топливопроводов и карбюратора. При обнаружении течи немедленно ее устранить.

Инд. № подл	Подпись и дата	Взам инв. №	Инд. № дубл	Подпись и дата

Изм	Лист	№ документа	Подпись	Дата

6.2.3 Во время заправки топливной смесью и смазочными материалами запрещается курить и пользоваться открытым огнем. В случае появления очага пламени засыпать его песком или накрыть брезентом, мешковиной или другой плотной тканью. Не заливать горящее топливо водой.

6.2.4 ЗАПРЕЩАЕТСЯ КУРИТЬ В МЕСТАХ СТОЯНКИ МОТОКУЛЬТИВАТОРА И ВО ВРЕМЯ РАБОТЫ.

6.2.5 ЗАПРЕЩАЕТСЯ ПОЛЬЗОВАТЬСЯ ОТКРЫТЫМ ПЛАМЕНЕМ ДЛЯ ПОДОГРЕВАНИЯ МАСЛА ПРИ ПРИГОТОВЛЕНИИ ТОПЛИВНОЙ СМЕСИ В ХОЛОДНОЕ ВРЕМЯ ГОДА.

7 Указания по смазке

7.1. Разобрать привод управления заслонки карбюратора. Очистить детали привода от грязи, собрать в обратном порядке. Тросы управления заслонками карбюратора смазать любой консистентной смазкой.

7.2 Смазывание основных частей мотокультиватора осуществляется:

- заливкой жидкого масла в полости верхнего и нижнего редукторов;
- нанесением тонкого слоя консистентной смазки на концы силового вала и места соединения фрез.

7.3 Не смешивайте различные смазочные материалы. Применяйте масло только указанное в перечне смазочных материалов согласно таблице 7.1.

Таблица 7.1 – Перечень смазочных материалов и места смазывания

Смазываемые составные части и элементы	Смазочные материалы	Периодичность, методы и особенности смазывания	Точки смазки, места заливки масла
Двигатель	Смотри руководство по эксплуатации двигателя 0582700000 РЭ		
Редуктор верхний	М 8 В ГОСТ 10541	Через каждые 100 часов работы или один раз в сезон. В течении сезона, по мере расхода, доливается до указанных уровней.	Заливается в заливные отверстия на корпусах редукторов
Редуктор червячный	Масло трансмиссионное ТАД-17И ГОСТ 23652		

Инь. № дубл	Подпись и дата
Взам инв. №	
Подпись и дата	
Инь. № подл	

Изм	Лист	№ документа	Подпись	Дата
-----	------	-------------	---------	------

0580040000-04 РЭ

Лист

38

Продолжение таблицы 7.1

Смазываемые составные части и элементы	Смазочные материалы	Периодичность, методы и особенности смазывания	Точки смазки, места заливки масла
Концы силового вала	Масло консистентное Млн 4/12 «Литол-24» ГОСТ 21150	После 20 часов работы	Концы силового вала
Места соединения фрез	Масло консистентное Млн 4/12 «Литол-24» ГОСТ 21150	После 20 часов работы	Места соединения фрез

Для заливки масла в полость редукторов мотокультиватор установить вертикально. Выкрутить пробки, предварительно очистив зону вокруг заливной горловины. Масло заливать в горловину до точки переливания – червячный редуктор. Уровень масла в верхнем редукторе должен находиться между метками маслоуказателя.

8 Подготовка к работе

8.1 Общие требования мер безопасности

8.1.1 Строго придерживаться требований техники безопасности, обеспечивающих безопасность работы мотокультиватора, описанных в разделе 6 настоящего руководства по эксплуатации, а также в руководстве по эксплуатации двигателя «Мотор Січ Д-70Д» 0582700000 РЭ.

8.1.2 Строго соблюдать общие правила пожарной безопасности при работе с пожароопасными жидкостями (ЛВЖ и ГВЖ).

8.2 Требования к техническому состоянию мотокультиватора.

8.2.1 Мотокультиватор должен быть обкатан согласно требованиям пункта 8.9 настоящего руководства по эксплуатации.

8.2.2 Мотокультиватор должен быть комплектным и технически исправным.

8.2.3 ЗАПРЕЩАЕТСЯ ДЕМОНТАЖ С МОТОКУЛЬТИВАТОРА ЗАЩИТНЫХ КОЖУХОВ, ПРЕДУСМОТРЕННЫХ КОНСТРУКЦИЕЙ.

8.2.4 Не допускать подтеканий топлива и масла.

8.3 Подготовка мотокультиватора к работе и расконсервация

Инва.№ подл	Подпись и дата	Взам инв.№	Инва.№ дубл	Подпись и дата

Изм	Лист	№ документа	Подпись	Дата

0580040000-04 РЭ

Лист

39

ВНИМАНИЕ: ПЕРЕД ПЕРВЫМ ПУСКОМ МОТОКУЛЬТИВАТОРА ОБЯЗАТЕЛЬНО ПРОИЗВЕСТИ ЕГО СБОРКУ И РАСКОНСЕРВАЦИЮ!

8.3.1 Мотокультиватор поставляется в упаковочной таре в законсервированном виде и в частично разобранном состоянии.

8.3.2 Установить необходимое количество фрез (от 2 до 6) и защитные диски при прополке. Запрещается менять местами фрезы.

8.3.3 Расфиксировать руль (6) (см. рисунок 5.1) рукояткой (14) и установить его в удобное для работы положение, зафиксировав его.

8.3.4 Закрепить регулятор глубины (13) на вилку рамы (1) с помощью болта.

8.3.5 При расконсервации мотокультиватора необходимо:

- удалить смазку с наружных законсервированных поверхностей сборочных единиц и деталей ветошью, смоченной в бензине, и протереть их насухо;

- расконсервировать двигатель согласно руководству по эксплуатации двигателя «Мотор Січ Д-70Д» 0582700000 РЭ.

8.3.6 В холодное время года расконсервацию мотокультиватора производить в вентилируемом помещении при температуре не ниже 15°C. При низкой температуре вследствие загустения консервационной смазки расконсервация мотокультиватора затруднена.

8.4 Приготовление и заправка двигателя топливной смесью.

8.4.1 Приготовление топливной смеси и заправку ею двигателя производить согласно указаниям руководства по эксплуатации двигателя «Мотор Січ Д-70Д» 0582700000 РЭ.

8.5 Заправка маслом

8.5.1 Прежде чем приступить к эксплуатации необходимо заправить маслом верхний редуктор – масло М 8В ГОСТ 10541. В нижнем червячном редукторе проверить наличие масла.

8.5.2 Контроль уровня масла производить визуально, верхний редуктор - по маслоуказателю, нижний – по нижней кромке заливного отверстия.

8.6 Подготовка к запуску и запуск мотокультиватора.

8.6.1 Перед запуском нового мотокультиватора выполнить следующие работы:

- тщательно осмотреть мотокультиватор, проверить его комплектность и затяжку резьбовых соединений;

- топливный бак заполнить топливной смесью.

Дальнейший порядок работ по запуску выполнять согласно руководству по эксплуатации двигателя «Мотор Січ Д-70Д» 0582700000 РЭ.

Инов. № подл	Подпись и дата	Взам инв. №	Инов. № дубл	Подпись и дата	0580040000-04 РЭ					Лист
					Изм	Лист	№ документа	Подпись	Дата	40

8.7 Остановка двигателя

8.7.1 Остановка двигателя осуществляется выключателем массы.

8.8 Обкатка нового мотокультиватора.

8.8.1 При работе нового мотокультиватора в течение первых часов эксплуатации происходит интенсивная приработка всех трущихся частей. Поэтому, после расконсервации мотокультиватора перед началом эксплуатации необходимо обкатать двигатель мотокультиватора на режиме холостого хода в течение двух часов и трансмиссию на режиме при минимальной частоте вращения фрез – в течение одного часа. При этом топливный бак должен быть заправлен топливной смесью масла и бензина в соотношении 1:30.

После выполнения обкатки проверить и, при необходимости, подтянуть все наружные резьбовые соединения мотокультиватора.

8.9 Контроль дистанционного управления

8.9.1 При повороте ручки управления дроссельной заслонки соответствующие рычаги на карбюраторе должны перемещаться до своих упоров и возвращаться в первоначальное положение при возвратном повороте ручки без заеданий. Положение ручки управления дроссельной заслонки в каждом режиме фиксированное и достигается поджатием винта.

9 Порядок работы

9.1 Обработка почвы.

ВНИМАНИЕ: ПЕРЕД НАЧАЛОМ ЭКСПЛУАТАЦИИ НОВОГО МОТОКУЛЬТИВАТОРА ЕГО НЕОБХОДИМО ОБКАТАТЬ СОГЛАСНО ПУНКТА 8.9 НАСТОЯЩЕГО РУКОВОДСТВА ПО ЭКСПЛУАТАЦИИ.

9.1.1 Колесо для транспортировки снять с мотокультиватора.

9.1.2 Запуск двигателя производить согласно руководству по эксплуатации двигателя «Мотор Січ Д-70Д» 0582700000 РЭ.

9.1.3 Работая фрезами необходимо нажимом на штанги рулевого управления заглубить в грунт регулятор глубины настолько, чтобы фрезы осуществляли рыхление грунта на требуемую глубину. Указанное заглубление не является стабильным и заранее известным. Оно зависит от многих факторов: вида грунта, его влажности, состояния земельного участка, его засоренности сорняками или их остатками. Зависит оно и от навыка оператора, выполняющего работу. Если работа выполняется на участке, где обильно прорастал сорняк, то даже при скошенном и предварительно

Инь. № подл	Подпись и дата	Взам инв. №	Инь. № дубл	Подпись и дата

Изм	Лист	№ документа	Подпись	Дата

0580040000-04 РЭ

Лист

41

убранном сорняке, его остатки, разбросанные на поверхности грунта, и оставшиеся в земле корни, особенно когда грунт обладает повышенной влажностью, наматываются на фрезы и превращают их в твердый каток, лишенный возможности углубляться в почву и рыхлить ее. В этих случаях необходимо остановить работу и очистить фрезы, освобождая их от налипшего грунта и растительных остатков.

9.1.4 При работе выполнять следующие рекомендации:

- если мотокультиватор увеличивает обороты с одновременным уменьшением глубины обработки, нажмите на рукоятки, заглубите регулятор глубины;

- если мотокультиватор не движется вперед, а ножи «зарываются» - слегка подайте мотокультиватор назад - вперед с помощью руля и выведите его из этого состояния. После чего необходимо отрегулировать глубину рыхления с помощью регулятора глубины;

- если мотокультиватор «уводит» в сторону обработанного участка, значит идет захват обработанной почвы – сместите мотокультиватор в противоположную сторону;

- не допускается производить повороты мотокультиватора с установленными фрезами, опираясь на регулятор глубины, т.к. это может привести к деформации рамы и регулятора глубины;

- при обработке рыхлой (сыпучей) почвы следите, чтобы ножи не углублялись полностью в почву, вызывая тем самым перегрузку двигателя;

- на твердых почвах и целинных участках обработку производить в несколько приемов по слоям, каждый раз увеличивая глубину с помощью регулятора глубины. При этом достигается хорошее дробление комков почвы и обеспечивается наиболее равномерная ее структура.

9.1.5 Применяя окучиватель, следует идти между рядами растений. При этом на силовой вал должны быть установлены фрезы. При работе окучивателем с установленными фрезами, последние могут располагаться несимметрично, например – справа одна, а слева – две фрезы. Такая комбинированная установка фрез необходима, когда движущийся окучиватель не может обеспечить достаточную высоту окучивания одновременно двух рядов растений. Поэтому его следует приблизить к одному ряду и пройти по каждому междурядью дважды.

10 Характерные неисправности и методы их устранения

Инд. № подл	Подпись и дата	Взам инв. №	Инд. № дубл	Подпись и дата

Изм	Лист	№ документа	Подпись	Дата

10.1 Возможные неисправности и методы их устранения по двигателю перечислены в руководстве по эксплуатации двигателя «Мотор Січ Д-70Д» 0582700000 РЭ.

10.2 Возможные неисправности мотокультиватора, причины и методы их устранения указаны в таблице 10.1.

Таблица 10.1 – Возможные неисправности, причины и методы их устранения

Наименование неисправности, внешнее проявление и дополнительные признаки	Вероятная причина	Методы устранения
1. Повышенный шум в редукторе и нагрев подшипников	Износ подшипника	Заменить подшипники
2. Течь масла в редукторе	а) повышенный уровень масла; б) ослабление крепления крышек к корпусу редуктора; в) повреждение прокладки; г) износ манжет выходного вала;	а) установить нормальный уровень; б) подтянуть резьбовые соединения; в) заменить прокладку; г) заменить манжеты.
3. Затруднена обработка почвы	Затупились режущие кромки ножей	Ножи заточить
4. Силовой вал не вращается при работающем двигателе и на номинальных оборотах	Вышли из строя элементы червячной пары или муфты сцепления	Восстановить или заменить элементы червячной пары или муфты сцепления.

11 Указания по техническому обслуживанию и ремонту

Инов.№ подл	Взам инв.№	Инов.№ дубл	Подпись и дата

Изм	Лист	№ документа	Подпись	Дата

0580040000-04 РЭ

Лист

43

11.1 Требования безопасности

11.1.1 Операции (работы) технического обслуживания выполнять только при неработающем двигателе.

11.1.2 Фрезы должны быть сняты.

11.1.3 Инструмент и приспособления для проведения технического обслуживания должны быть исправными, соответствовать назначению и обеспечивать безопасность выполнения работ.

11.2 Указания по техническому обслуживанию.

11.2.1 Техническое обслуживание мотокультиватора включает в себя моечные, заправочные, смазочные, регулировочные, контрольные, крепежные и другие операции.

11.2.2 Объем технического обслуживания двигателя приведен в руководстве по эксплуатации двигателя «Мотор Сіс Д-70Д» 0582700000 РЭ.

11.3 Виды и содержание технического обслуживания:

- ежедневное;
- периодическое;
- послесезонное.

11.3.1 При ежедневном техническом обслуживании необходимо:

- очистить мотокультиватор после окончания рабочей смены от грязи, пыли и растительных остатков;
- окрашенные поверхности протереть влажной тряпкой;
- осуществить при необходимости регулировку органов управления. Проверить надежность затяжки всех болтовых соединений.

11.3.2 При периодическом техническом обслуживании необходимо:

- выполнить все операции ежедневного технического обслуживания. Проверить уровень масла в редукторе, при необходимости долить масло до установленного уровня.

11.3.3 При послесезонном техническом обслуживании необходимо:

- очистить мотокультиватор от грязи и остатков растительной массы;
- произвести осмотр и определить техническое состояние, установить пригодность отдельных деталей к дальнейшей эксплуатации;
- устранить обнаруженные неисправности;
- смазать верхний роликовый подшипник в червячном редукторе Литолом 24.
- выполнить все операции по пункту 12 настоящего руководства.

11.4 Указания по ремонту

Инд. № подл	Подпись и дата	Взам инв. №	Инд. № дубл	Подпись и дата

Изм	Лист	№ документа	Подпись	Дата

0580040000-04 РЭ

Лист

44

11.4.1 Все наружные поверхности мотокультиватора перед ремонтом необходимо тщательно промыть до полного удаления пыли, песка и грязи, после чего протереть насухо и высушить на воздухе в течении от 2 до 3 часов.

11.4.2 Осмотреть наружные поверхности и, при обнаружении повреждений лакокрасочных покрытий, зачистить эти места шкуркой, обезжирить тампоном, смоченном в бензине, высушить и покрасить.

11.5 Проверка затяжки резьбовых соединений

11.5.1 Произвести проверку и затяжку крепежных резьбовых соединений. Не допускать слишком больших усилий при затяжке резьбовых соединений во избежание срыва резьбы и смятия граней болтов и гаек.

11.5.2 Моменты затяжки резьбовых соединений представлены в таблице 11.1

Таблица 11.1 – Моменты затяжки резьбовых соединений мотокультиватора.

Размер резьбы	Момент затяжки Нм (кгс·м)	Примечание
M6	2,5±0,25 (0,25±0,025)	Кроме крепления двигателя к редуктору Крепление двигателя к редуктору
M8	8±0,8 (0,8±0,08)	
M8	16±1,6 (1,6±0,16)	

12 Хранение мотокультиватора

12.1 Хранить мотокультиватор в проветриваемом помещении, защищенном от атмосферных осадков.

12.3 Перед кратковременным хранением (до 1 месяца) выполнить работы по обслуживанию мотокультиватора:

- очистить мотокультиватор от грязи;
- проверить целостность и герметичность бензопровода, отсутствие подтекания масла из редуктора (верхнего и нижнего);
- осмотреть крепежные соединения двигателя, редуктора, ручек управления и навесных орудий обработки почвы;
- смазать вращающиеся и перемещающиеся детали автомобильным маслом в доступных местах.

Инд. № подл	Подпись и дата
Взам инв. №	Подпись и дата
Инд. № дубл	Подпись и дата
Подпись и дата	Подпись и дата

Изм	Лист	№ документа	Подпись	Дата
-----	------	-------------	---------	------

12.4 При длительном хранении без разборки (более одного месяца) законсервировать мотокультиватор следующим образом:

- проверить целостность и герметичность бензопровода, отсутствие подтекания масла из редуктора (верхнего и нижнего);
- слить топливную смесь из бака и масло из редукторов через сливные отверстия в нижней части бака и полостях редукторов мотокультиватора;
- вымыть мотокультиватор и вытереть насухо. Поверхность с поврежденной краской зачистить и покрасить;
- выполнить работы перед длительным хранением двигателя «Мотор Січ Д-70Д», рекомендованные руководством по эксплуатации 0582700000 РЭ;
- промыть топливный бак чистым бензином;
- осмотреть крепежные соединения;
- смазать все вращающиеся части автомобильным маслом;
- протереть поверхности мотокультиватора и инструмент ветошью, пропитанной автомобильным маслом;
- мотокультиватор хранить в сухом помещении, установив на подставку в горизонтальном положении.

13 Гарантии изготовителя

13.1 Предприятие изготовитель гарантирует соответствие качества мотокультиватора требованиям технических условий ТУ У 29.3-14307794-131 при соблюдении потребителем правил эксплуатации, хранения и технического обслуживания, предусмотренных в соответствующих разделах настоящего руководства по эксплуатации. Гарантийная наработка – 400 часов.

13.2 Гарантийный срок эксплуатации мотокультиватора устанавливается 12 месяцев со дня продажи потребителю. В случае приобретения в зимний период исчисление гарантийного срока эксплуатации начинается с начала сезона, т.е. с первого апреля (при эксплуатации на открытом грунте). Гарантийный срок хранения и эксплуатации комплектующих изделий – согласно их сопроводительной документации. Гарантийный срок хранения мотокультиватора – 12 месяцев.

13.3 Предприятие изготовитель обязуется в течение гарантийного срока эксплуатации мотокультиватора бесплатно заменять или ремонтировать дефектные

Инв. № подл	Подпись и дата	Взам инв. №	Инв. № дубл	Подпись и дата	0580040000-04 РЭ	Лист
						46
Изм	Лист	№ документа	Подпись	Дата		

составные части (сборочные единицы и детали) и мотокультиватор, если отказ в работе мотокультиватора произошел по вине предприятия изготовителя.

13.4 После окончания гарантийного срока изготовитель претензии по вопросам гарантийного ремонта не принимает, но по отдельному договору может осуществить послегарантийное сервисное обслуживание.

13.5 Гарантийные обязательства не распространяются на мотокультиватор:

- эксплуатирующийся с нарушением правил, указанных в руководстве по эксплуатации мотокультиватора;
- предъявляемый без руководства по эксплуатации и дефектных сборочных единиц;
- подвергавшийся ремонту с переделкой деталей или сборочных единиц;
- если был выполнен ремонт изделия лицом, не уполномоченным изготовителем, а также в случае самостоятельного изменения конструкции изделия, его внутренних коммуникаций или других, не предусмотренных конструкцией вмешательств;
- полного износа в результате интенсивной эксплуатации;
- если был удален, затерт или изменен заводской номер на изделии, а также затерты или изменены данные в руководстве по эксплуатации или гарантийных талонах.

14 Сведения о консервации и упаковывании

14.1 Каждый вновь изготовленный мотокультиватор подвергается консервации и упаковыванию в соответствии с конструкторской документацией 0580040000-04.

14.2 Консервация и упаковывание обеспечивают сохранность мотокультиватора в течении гарантийного срока хранения при соблюдении правил, указанных в настоящем руководстве по эксплуатации.

14.3 Каждый вновь изготовленный мотокультиватор должен иметь руководство по эксплуатации с заполненными формами свидетельства о консервации в соответствии с приложением Б и свидетельства об упаковывании в соответствии с приложением В.

14.4 Допускается по согласованию с потребителем транспортировать мотокультиватор без упаковки в тару, но при этом должны быть обеспечены условия защиты от атмосферных осадков.

Инва. № подл	Подпись и дата	Взам инв. №	Инва. № дубл	Подпись и дата

Изм	Лист	№ документа	Подпись	Дата

0580040000-04 РЭ

Лист

47

15 Сведения о приемке

15.1 Каждый вновь изготовленный мотокультиватор должен подвергаться приемо-сдаточным испытаниям, быть признан годным к эксплуатации и иметь свидетельство о приемке, форма записи которого приведена в приложении Г.

16 Сведения о рекламациях

16.1 В случае поломки, преждевременного износа или других неисправностей мотокультиватора в течение гарантийного срока при надлежащем хранении и соблюдении правил эксплуатации потребитель предъявляет претензии предприятию изготовителю по адресу, указанному выше.

16.2 Мотокультиватор предъявляется на гарантийный ремонт очищенным от грязи и пыли, с руководством по эксплуатации, гарантийным талоном в соответствии с приложением Д и сопроводительным письмом.

16.3 При отправке мотокультиватора на гарантийный ремонт в сопроводительном письме должны быть изложены:

- характер проявления неисправности;
- условия, при которых произошел отказ в работе мотокультиватора;
- ориентировочная наработка до отказа в часах;
- почтовый индекс и точный подробный адрес для возврата мотокультиватора.

ПРИЛОЖЕНИЕ А

(обязательное)

Титульный лист печатного издания руководства по эксплуатации

Инов.№ подл	Подпись и дата	Взам инв.№	Инов.№ дубл	Подпись и дата
Изм	Лист	№ документа	Подпись	Дата
0580040000-04 РЭ				Лист
				48

Товарный знак
«Сокол на фоне земного шара»

Национальный
знак
соответствия

АО «МОТОР СИЧ»
Снежнянский машиностроительный завод

Цветная фотография или
цветной рисунок мотокультиватора

МОТОКУЛЬТИВАТОР «МОТОР СИЧ МК-5СМ»
Руководство по эксплуатации

ПРИЛОЖЕНИЕ Б
(обязательное)

Инов.№ подл	Подпись и дата	Взам инв.№	Инов.№ дубл	Подпись и дата

Изм	Лист	№ документа	Подпись	Дата

0580040000-04 РЭ

Лист

49

СВИДЕТЕЛЬСТВО О КОНСЕРВАЦИИ

Мотокультиватор "Мотор Січ МК-5СМ" № _____

наименование изделия

заводской номер

Подвергнут консервации АО «МОТОР СИЧ» СМЗ

наименование или код изготовителя

согласно требованиям, предусмотренным в действующей технической документации

должность

личная подпись

расшифровка подписи

год месяц число

ПРИЛОЖЕНИЕ В (обязательное)

СВИДЕТЕЛЬСТВО ОБ УПАКОВЫВАНИИ

Мотокультиватор «Мотор Січ МК-5СМ» № _____

наименование изделия

заводской номер

Упакован АО «МОТОР СИЧ» СМЗ

наименование изготовителя

согласно требованиям, предусмотренным в действующей технической документации.

должность

личная подпись

расшифровка подписи

год месяц число

ПРИЛОЖЕНИЕ Г (обязательное)

Инва.№ подл	Подпись и дата
Взам инв.№	Подпись и дата
Инва.№ дубл	Подпись и дата
Инва.№ инв.№	Подпись и дата

Изм	Лист	№ документа	Подпись	Дата
-----	------	-------------	---------	------

0580040000-04 РЭ

Лист

50

СВИДЕТЕЛЬСТВО О ПРИЕМКЕ

Мотокультиватор "Мотор Січ МК-5СМ"

наименование изделия

№ _____

заводской номер

Изготовлен и принят в соответствии с требованиями комплекта конструкторской документации и признан годным для эксплуатации

Представитель ОТК

М.П.

личная подпись

расшифровка подписи

число месяц год

Инва.№ подл	Подпись и дата	Взам инв.№	Инва.№ дубл	Подпись и дата

ПРИЛОЖЕНИЕ Д

Изм	Лист	№ документа	Подпись	Дата

0580040000-04 РЭ

Лист

51

(обязательное)

КОРЕШОК ТАЛОНА № 1

на гарантийный ремонт мотокультиватора
„Мотор Січ МК-5СМ” изъят _____ 20 г.
Механик мастерской _____
Фамилия _____
Подпись _____

ГАРАНТИЙНЫЙ ТАЛОН
Украина, 86503, Донецкая обл. г. Снежное ул. Терешковой, 3.
АО «МОТОР СІЧ» Снежнянский машиностроительный завод
ТАЛОН № 1

на гарантийный ремонт мотокультиватора
„Мотор Січ МК-5СМ” № _____

Дата изготовления _____
Продан магазином № _____ 20 г.

Штамп магазина _____
(подпись)

Потребитель и его адрес _____
_____ Подпись _____

Выполнены работы по устранению неисправностей: _____

_____ Механик мастерской _____
(дата) _____ (подпись)

Потребитель _____

Утверждаю _____ Зав. мастерской _____
(наим. предприятия)

Штамп мастерской _____ 20 г. _____
(подпись)

КОРЕШОК ТАЛОНА № 2

на гарантийный ремонт мотокультиватора
„Мотор Січ МК-5СМ” изъят _____ 20 г.
Механик мастерской _____
Фамилия _____
Подпись _____

ГАРАНТИЙНЫЙ ТАЛОН
Украина, 86503, Донецкая обл. г. Снежное ул. Терешковой, 3.
АО «МОТОР СІЧ» Снежнянский машиностроительный завод
ТАЛОН № 2

на гарантийный ремонт мотокультиватора
„Мотор Січ МК-5СМ” № _____

Дата изготовления _____
Продан магазином № _____ 20 г.

Штамп магазина _____
(подпись)

Потребитель и его адрес _____
_____ Подпись _____

Выполнены работы по устранению неисправностей: _____

_____ Механик мастерской _____
(дата) _____ (подпись)

Потребитель _____

Утверждаю _____ Зав. мастерской _____
(наим. предприятия)

Штамп мастерской _____ 20 г. _____
(подпись)

ПРИЛОЖЕНИЕ Е

Инвар. № подл.	Подпись и дата	Взам инвар. №	Инвар. № дубл.	Подпись и дата

Изм	Лист	№ документа	Подпись	Дата

0580040000-04 РЭ

Лист

52

(справочное)

Таблица Е.1 – Ссылочные нормативные документы

Обозначение НД	Наименование НД	Номер пункта, на который дана ссылка
ГОСТ 10541-78	Масла моторные автомобильные для карбюраторных двигателей.	Табл. 3.1, табл. 7.1, 8.5.1
ГОСТ 15150-69	Технические условия Машины, приборы и другие технические изделия. Исполнения для различных климатических районов. Категории, условия эксплуатации, хранения и транспортирования в части воздействия климатических факторов внешней среды	2.1
ГОСТ 21150-87	Смазка Литол-24. Технические условия	Табл. 7.1
ГОСТ 23652-79	Масла трансмиссионные Технические условия	Табл. 3.1, табл. 7.1,
ТУ У 29.3-14307794-131-2001	Мотокультиватор «Мотор Січ МК-5СМ» Технические условия	13.1
0580040000-04	Мотокультиватор «Мотор Січ МК-5СМ» Комплект конструкторской документации	14.1
0582700000 РЭ	Двигатель «Мотор Січ Д-70Д» Руководство по эксплуатации	табл. 3.1, 5.3.1.1, табл. 7.1, 8.1.1, 8.3.5, 8.4.1, 8.6.1, 9.1.2, 10.1, 11.2.2, 12.4

Продолжение таблицы Е.1

Изм	Лист	№ документа	Подпись	Дата
Инва. № подл	Взам инв. №	Инва. № дубл	Подпись и дата	Подпись и дата

0580040000-04 РЭ

Лист

53

Обозначение НД	Наименование НД	Номер пункта, на который дана ссылка
0582700000 ПС	Двигатель «Мотор Січ Д-70Д» Паспорт	Табл.. 4.1

Инв. № подл	Подпись и дата	Взам инв. №	Инв. № дубл	Подпись и дата

Изм	Лист	№ документа	Подпись	Дата

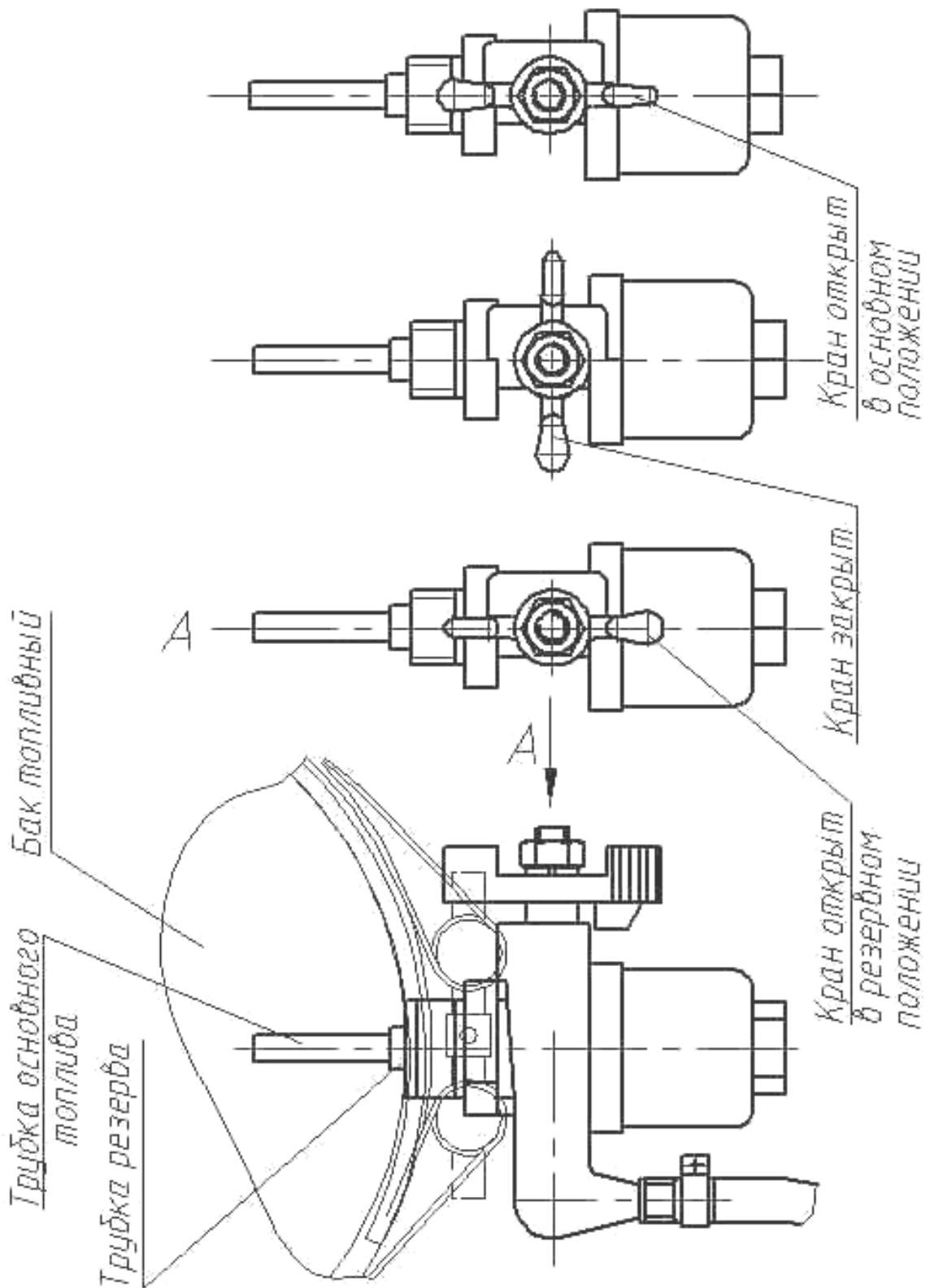
0580040000-04 РЭ

Лист

54

ПРИЛОЖЕНИЕ Ж

(справочное)



Инов.№ подл	Подпись и дата	Взам инв.№	Инов.№ дубл	Подпись и дата

Изм	Лист	№ документа	Подпись	Дата

